
まとめて 印刷革命

取り扱い説明書

IRTG0310

目次

はじめに	01
動作環境・その他(免責事項や注意事項など)	02
まとめて印刷革命について	03
インストール・アンインストール方法	04
初回使用時の設定手順	05～08
各画面・機能説明	09～16
まとめて印刷革命を使用して印刷する	17～21
その他の機能説明	22～23
Q & A	24～25
ユーザーサポート	26

はじめに

この度は株式会社アイアールティの「まとめて印刷革命」をお買い上げいただきまして誠にありがとうございます。

「まとめて印刷革命」は、ワード、エクセル、パワーポイント、PDF、ホームページ、画像データなど、異なるアプリケーションのファイルをまとめて一括で印刷することができます！

1枚の用紙に最大16ページまでの分割縮小印刷が可能なので、資料作成にも力強い味方になります！

他にも『カラー透かし印刷』などの便利機能もありますので、文書管理・保護にも役立ちます！インクや紙、時間まで節約でき、わかりやすい印刷プレビューもありますので初心者の方にもオススメです！

動作環境

■対応OS : Windows 2000 Professional / Windows XP Professional・Home Edition

※上記OSが正常に機能していることが前提です。

※日本語版OSのみの対応です。各種ServerOSには対応しておりません。

※最新のサービスパック（SP）及び各種パッチが適用されている環境が前提です。

※管理者権限を持ったユーザーでお使い下さい。

■CPU : Pentium II以上

■メモリ : 128MB以上（256MB以上推奨、WindowsXPの場合512MB以上推奨）

■モニタ : 800×600以上の解像度 色深度16Bit HighColor以上の表示をサポートしている環境

■CD-ROM : 倍速以上

■ハードディスク : 50MB以上の空き容量（インストール時）

■プリンタ : 対応OS上で正常動作するプリンタ

※プリンタの印刷可能領域が狭いものでは、印刷内容が一部切れてしまう場合も有ります。

※一部のプリンタでは正常に印刷を行うことが出来ない場合もございます。

（複合機等の特殊な構造をしたプリンタなどで発生しやすい現象となっております。）

※OSの動作・設定等は弊社サポート対象外となりますので、メーカーサポートを受ける事の出来るパソコンでのご利用をお勧め致します。

※インターネット環境推奨 : 最新の情報等はホームページを御覧下さい。

※パソコン本体やプリンタ・各種周辺機器等のお問い合わせ、サポート等は、各メーカーにお問い合わせください。

※本ソフトは1ソフト・1PC・1ユーザーとなります。複数台のパソコンでご利用の場合は台数分のソフトが必要となります。また、ネットワーク経由で本ソフトを使用することは出来ません。

※著作権者の許諾無しに、画像・イラスト・文章等の内容全て、もしくは一部を無断で改変・頒布・送信・転用・転載等は法律で禁止されております。

その他

Microsoft、Windows、Internet Explorerは米国Microsoft Corporationの米国及びその他の国における登録商標または商標です。Adobe Readerはアドビシステムズ社の米国及びその他の国における登録商標または商標です。記載されている各会社名、商品名等は各社の商標または登録商標です。

製品の仕様、パッケージ等は予告無く変更することがありますのであらかじめご了承ください。

本ソフトを著作権者の許可無く賃貸業などの営利目的で使用することを禁止します。

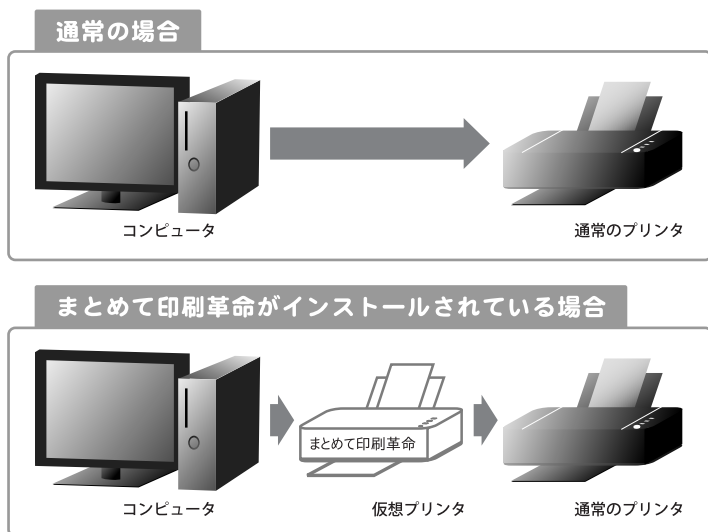
改造、リバースエンジニアリングすることを禁止します。

本ソフトを運用された結果の影響につきましては当社は一切の責任を負いかねますのでご了承ください。

まとめて印刷革命について

「まとめて印刷革命」は印刷をする際にOS (Windows)と、周辺機器 (プリンタ)の橋渡しをする働きをします。他のソフトのように最初にソフトを立ち上げて作業するというのではなく、「まとめて印刷革命」をインストールして設定しておくことにより、他のソフトで「印刷」を実行した時に「まとめて印刷革命」の出番となります。

通常の印刷をする際は表計算などのソフトから「印刷」を実行することによりWindowsが各プリンタのドライバを通して、プリンタに印刷データを送り、プリンタが紙に印刷をしますが、「まとめて印刷革命」をプリンタとの間に挟むことにより直接印刷は行わず、第一段階で「まとめて印刷革命」という仮想プリンタに印刷を行います。(仮想プリンタですので、この段階では紙には印刷されません)その後、「まとめて印刷革命」から実際のプリンタへ印刷を行います。



導入のメリット

★メリット1

「まとめて印刷革命」では1枚の用紙に1～最大16枚分の印刷データを蓄積して印刷を行います。複数ページにわたる印刷物がとりあえず印刷してあげたいという場合、複数枚の用紙に実際に印刷してしまうよりも紙とインクを節約することができます。

また、実際のプリンタよりも仮想プリンタに印刷するほうが断然早く、最終的に「まとめて印刷革命」から1枚だけ実際のプリンタに印刷するので印刷ページが多い場合は時間も短縮することができます。

★メリット2

色々なアプリケーションで作成したデータを1枚の同じ紙に印刷することができます。例えばブラウザでインターネット上の情報を一枚目に印刷、ワープロソフトで作成した文章を2枚目に印刷、表計算ソフトで作成したデータを3枚目に印刷、という具合に異なったソフトのデータであっても複数ページにわたって印刷するより1枚にした方が読みやすかったり、伝えやすい場合があります。

※ソフトから直接プリンタに印刷する場合はデータは劣化しませんが、「まとめて印刷革命」を間にはさむことによって若干の劣化が生じることがあります。

インストール方法

※事前にウイルス対策ソフトなどの常駐ソフトや他のアプリケーションソフトを停止して下さい。

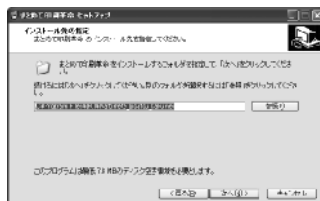
1 本ソフトのCD-ROMをCD-ROMドライブに入れてください。

CDが認識されましたら、自動でセットアップが始まります。コンピュータの設定によっては自動でセットアップが始まらない場合がございます。その場合は、[マイコンピュータ]→[CD-ROM]→[SETUP.EXE]をダブルクリックして下さい。



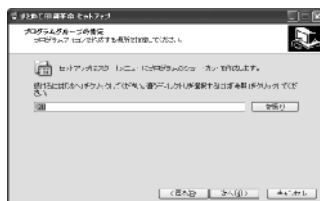
2 インストール先のフォルダを確認してください。

この画面からインストール先を選択できます。インストール先を変更しない場合は **参照** ボタンをクリック、インストール先を変更する場合は **変更** ボタンをクリックしてください。
※通常は、インストール先を変更しなくても結構です。



3 プログラムグループを確認してください。

この画面からプログラムグループを選択できます。プログラムグループを変更しない場合は **次へ** ボタンをクリック、プログラムグループを変更する場合は **参照** ボタンをクリックしてください。
※通常は、インストール先を変更しなくても結構です。



4 インストール設定内容を確認してください。

確認用の画面が表示されます。よろしければ **インストール** ボタンをクリックしてください。インストールがはじまります。



5 インストール完了！

インストールが正常に終了すると、右のような画面が表示されますので **完了** ボタンをクリックしてください。

※再起動を促す画面が表示された場合は、指示に従い再起動を行ってください。



アンインストール方法

ソフトウェアをパソコンから削除（アンインストール）する場合は、**スタート** ボタンから「設定」→「コントロールパネル」を選択してください。「コントロールパネル」の中の「アプリケーションの追加と削除」アイコンをダブルクリックして、その中の「まとめて印刷革命」を削除してください。

(Windows XPの場合は、**スタート** ボタンから「コントロールパネル」→「プログラムの追加と削除」アイコンをダブルクリックします。)

初回使用時の設定手順

本ソフトは初回使用時のみシリアルナンバーの入力が必要になります。

※シリアルナンバーは本マニュアルの表紙に貼ってありますのでCD-ROMと同じ場所に大切に保管してください。

※シリアルナンバーを入力しなくても、50回まで試用版として印刷することができます。印刷の際には用紙に「未登録です。登録してください。」とメッセージが入ります。

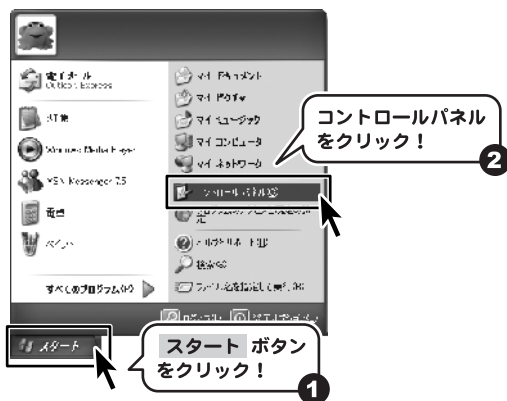
シリアルナンバー入力方法

ここでは、テストページ印刷を例に説明していきます。

1 コントロールパネルを表示します

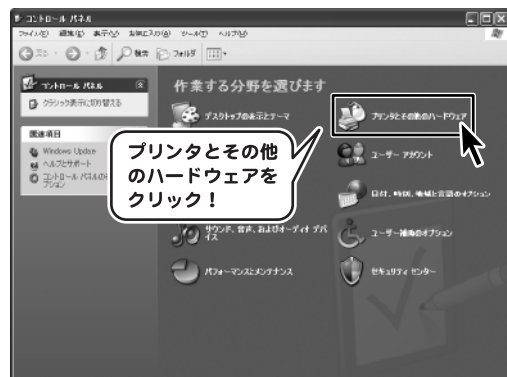
スタート ボタンをクリックして、コントロールパネルをクリックします。

※Windows 2000の場合
[スタート]→[設定]→[プリンタ]の順に開き、6ページの手順4にお進み下さい。



2 プリンタとその他のハードウェア画面を表示します

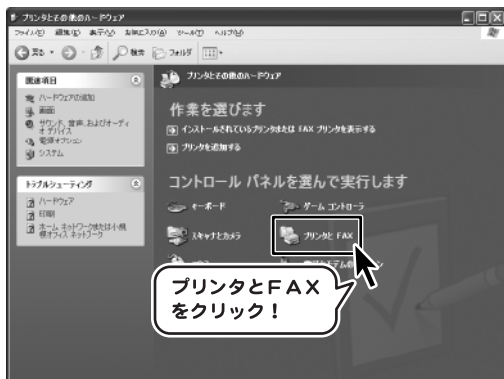
コントロールパネルから「プリンタとその他のハードウェア」を選択します。



初回使用時の設定手順

3 プリンタとFAX画面を表示します

プリンタとその他のハードウェアから「プリンタとFAX」を選択します。

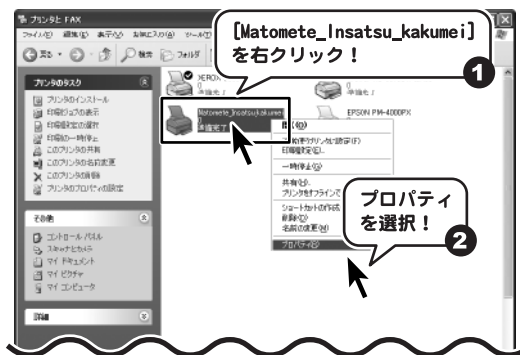


4 テストページを印刷します

プリンタとFAX画面の内の
[Matomete_Insatsu_kakumei]を右クリックし、プロパティを選択します。
Matomete_Insatsu_kakumeiのプロパティ画面が表示されましたら、
テストページの印刷 ボタンをクリックします。

ご注意

※[Matomete_Insatsu_kakumei]を『通常使うプリンタに設定』にする場合は、印刷時の操作にご注意下さい。

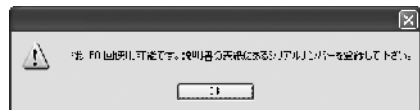


初回使用時の設定手順

5 シリアルナンバーを入力します

テストページの印刷 ボタンをクリックすると、「まとめて印刷革命」が起動します。右のような画面が表示されますので、マニュアルの表紙に貼ってあるシリアルナンバーを半角英数字で入力して **OK** ボタンをクリックしてください。

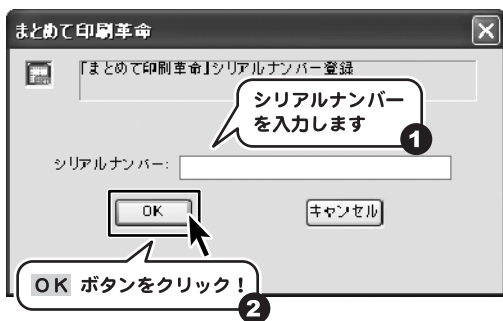
キャンセル ボタンをクリックすると、残りの回数が表示され、「まとめて印刷革命」の画面に移動します。



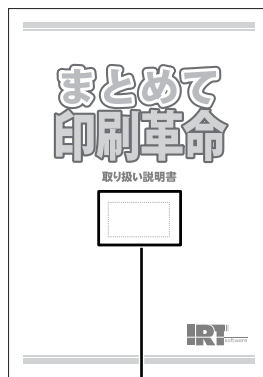
※シリアルナンバー未登録のまま印刷を行いますと下のようなメッセージが印刷されます。



「未登録です。登録してください。」
というメッセージ



※シリアルナンバーは本マニュアルの表紙に貼ってあります。
正しく半角英数字で入力して下さい。



シリアルナンバー

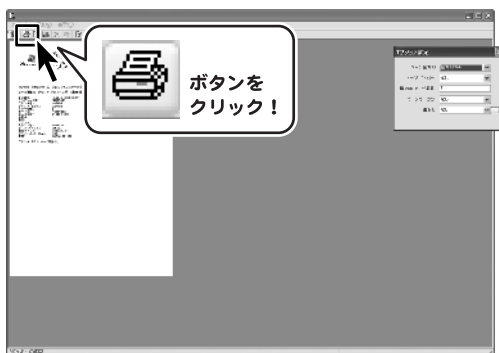
初回使用時の設定手順

6 テストページの印刷を開始します

画面上部の印刷 ボタンをクリックすると、印刷がはじまります。

ご注意

※[Matomete_Insatsu_kakumei]を『通常使うプリンタ』として設定されている場合、ここでの印刷操作では、実際に出力するプリンタを選択して下さい。




以上でシリアルナンバーの登録作業が完了しました。
次回起動時からはシリアルナンバーの入力をせずに「まとめて印刷革命」をお使いいただけます。

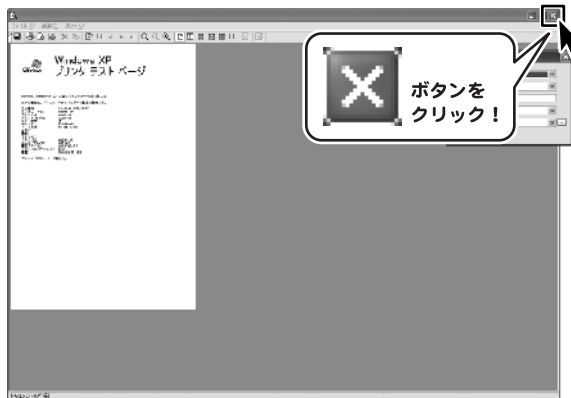
※印刷の際、「まとめて印刷革命」では印刷のデータを画像データに変換し、その画像データを縮小して印刷を行っています。

データは縮小(加工)すると劣化しますので、1枚の用紙に1ページ分の印刷を行う場合は、「まとめて印刷革命」を使用せずに直接印刷の方が本来の品質を得ることができます。

印刷の中止方法

印刷を行わないで終了する場合は、右上の  ボタンをクリックしてください。

※「まとめて印刷革命」のメイン画面に表示されている印刷データはすべて失われます。



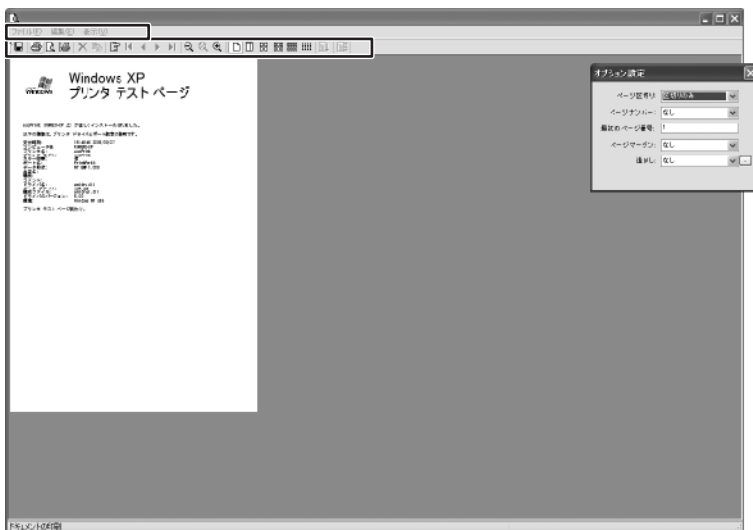
各画面・機能説明

メイン画面

「まとめて印刷革命」のメイン画面です。この画面から様々な操作を行います。

1 メニューバー

2 ツールバー
(11ページ)



1 メニューバー



ファイルメニュー

- 名前を付けて保存**…………… 「まとめて印刷革命」のメイン画面に表示されている印刷データを画像ファイルとして保存します。
- 印刷**…………… 「まとめて印刷革命」から印刷します。
- 印刷プレビュー**…………… 実際に印刷されるデータが表示されます。
- プリンタ設定**…………… 印刷を行うプリンタの設定を行います。
- 終了**…………… 「まとめて印刷革命」を終了します。



編集メニュー

- 最初のページへ**
- 前のページへ**
- 次のページへ**
- 最後のページへ**
- 指定ページへ**
- ズームアウト**
- ノーマル**
- ズームイン**

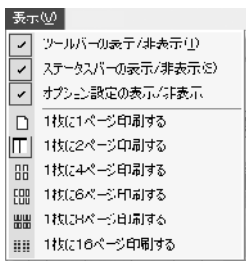
一番最初のページ、一番最後のページ、1ページずつ、指定したページとページの表示を切り替えることができます。

コンピュータのモニタ上に表示する大きさを調整することができます。
(実際の印刷結果へは反映されません)

各画面・機能説明



編集メニュー



表示メニュー

- ページ方向**…………… 用紙1枚に分割して印刷する際のページの進行方向を変更することができます。
- ページの繰り返し**…………… 用紙1枚に同じ印刷内容を、用紙分割数の数だけ繰り返し印刷をします。
- ページ削除**…………… 「まとめて印刷革命」に表示されている印刷データの選択したデータを削除します。
- クリップボードへコピー**…………… 選択したページをBMP形式の画像としてクリップボードにコピーします。

- ツールバーの表示/非表示**…………… ツールバーの表示を切り替えることができます。
 - ステータスバーの表示/非表示**…………… ステータスバーの表示を切り替えることができます。
 - オプション設定の表示/非表示**…………… オプション設定画面の表示を切り替えることができます。
 - 1枚に1ページ印刷する**
 - 1枚に2ページ印刷する**
 - 1枚に4ページ印刷する**
 - 1枚に6ページ印刷する**
 - 1枚に8ページ印刷する**
 - 1枚に16ページ印刷する**
- 実際に印刷する用紙の分割数を設定することができます。

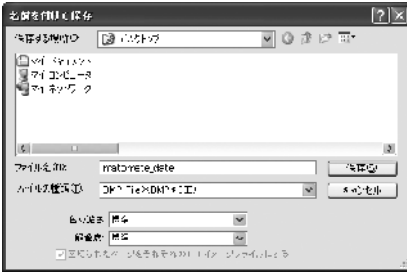
各画面・機能説明

2 ツールバー



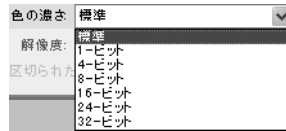
保存ボタン

「まとめて印刷革命」のメイン画面に表示されている印刷データを画像ファイルとして保存します。ファイルメニューの「名前を付けて保存」と同じ働きをします。



色の濃さ

▼をクリックして、色数を選択します。



解像度

▼をクリックして、画像の解像度を選択します。



印刷ボタン

「まとめて印刷革命」から印刷します。
ファイルメニューの「印刷」と同じ働きをします。



画像プレビューボタン

実際に印刷されるデータが表示されます。
ファイルメニューの「印刷プレビュー」と同じ働きをします。



印刷

「まとめて印刷革命」から印刷します。

次ページ

印刷データが複数にまたがっている場合に、次のページを表示します。

前ページ

印刷データが複数にまたがっている場合に、前のページを表示します。

2ページ

2ページ分の表示に切り替わります。



1ページ分表示

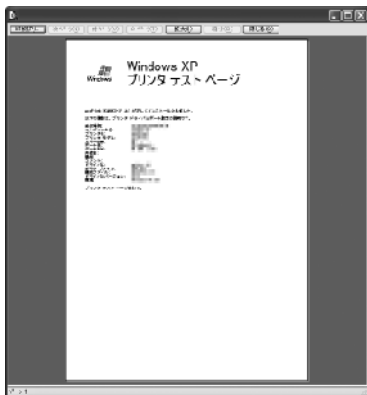


2ページ分表示

各画面・機能説明



画像プレビューボタンのつづき



拡大

プレビュー表示を拡大して表示します。

縮小

プレビュー表示を縮小して表示します。

閉じる

プレビュー画面を閉じます。



プリンタ設定ボタン

印刷を行うプリンタの設定を行います。ファイルメニューの「プリンタ設定」と同じ働きをします。



選択ページの削除ボタン

「まとめて印刷革命」に表示されている印刷データの選択したデータを削除します。編集メニューの「ページ削除」と同じ働きをします。



クリップボードにコピーボタン

選択したページをBMP形式の画像としてクリップボードにコピーします。編集メニューの「クリップボードへコピー」と同じ働きをします。

各画面・機能説明

指定ページへボタン

「まとめて印刷革命」に表示されている印刷データが複数ある場合、ページ数を指定して、そのページを表示することができます。編集メニューの「指定ページへ」と同じ働きをします。



ページ指定

表示したいページのページ数を入力します。

OK

指定されたページを表示します。

キャンセル

指定されたページを表示せずに、メイン画面に戻ります。

ページ移動ボタン

一番最初のページ、一番最後のページ、1ページずつとページの表示を切り替えることができます。編集メニューの「最初のページへ」、「前のページへ」、「次のページへ」、「最後のページへ」と同じ働きをします。

ズームボタン

表示する大きさを調整することができます。(実際の印刷結果へは反映されません) 編集メニューの「ズームアウト」、「ノーマル」、「ズームイン」と同じ働きをします。

用紙の分割ボタン

実際に印刷する用紙の分割数を設定することができます。編集メニューの「1枚に1ページ印刷する」、「1枚に2ページ印刷する」、「1枚に4ページ印刷する」、「1枚に6ページ印刷する」、「1枚に8ページ印刷する」、「1枚に16ページ印刷する」と同じ働きをします。

ページ方向、縦または横ボタン

用紙1枚に分割して印刷する際のページの進行方向を変更することができます。編集メニューの「ページ方向」と同じ働きをします。

ページの繰り返しボタン

用紙1枚に同じ印刷内容を、用紙分割数の数だけ繰り返し印刷をします。編集メニューの「ページの繰り返し」と同じ働きをします。

各画面・機能説明

オプション設定画面

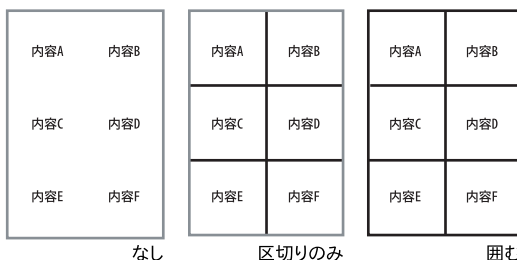
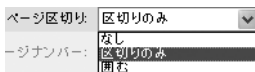
この画面から「まとめて印刷革命」のオプションを設定します。



※実際に設定や切り替えを行った際、メイン画面上に反映されます。

ページ区切り

用紙の分割をした時、印刷する際にページの区切りを印刷することができます。



ページナンバー

用紙に番号を印刷します。

左上、中央上、右上、左下、中央下、右下の中から選択した場所にページ番号を印刷します。



最初のページナンバー

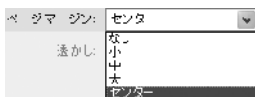
入力した数字からページ番号をはじめることができます。

※001など先頭に0はつけられません。

ページマージン

印刷開始位置を調整します。

通常は、各分割した枠に対して左上が印刷開始位置となります。



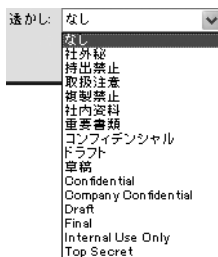
各画面・機能説明



透かし


印刷する際に透かし文字を印刷することができます。

初期設定の文字に加えて任意の文字を入力することができます。



内容A	内容B	内容C
内容D	内容E	内容F

透かし例

透かしの文字等を調整したい場合は、透かしの選択ボックスの隣にある  ボタンをクリックしてください。



新規

新しい文字列を登録できます。

削除

登録されている文字列を削除します。

変更

登録されている文字列を変更できます。

内容A	ヘッダー 内容B	内容C
内容D	内容E フッター	内容F

ページヘッダー

指定文字列を用紙の上部に印字します。

透かし

指定文字列を透かしとして用紙のバックに印字します。

各画面・機能説明



ページフッター

指定文字列を用紙の下部に印字します。

フォント

指定文字列のフォントの種類、大きさ、色を設定できます。

色の濃さ

透かしを指定したときに、透かし文字列の色の濃さの調節ができます。数値が低いほど、薄くなります。

傾き

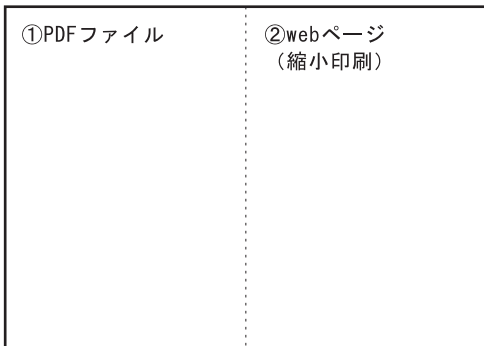
透かしの文字列の傾きを指定でき、数値が低いほど横方向になります。

透かしのフォントサイズ自動調整

透かし文字列の文字の大きさを「フォント」で指定した文字の大きさに関係なく、文字数により自動的に調整します。

まとめて印刷革命を使用して印刷する

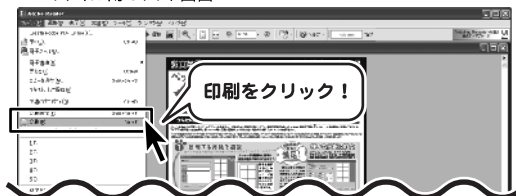
ここでは、「まとめて印刷革命」を使用して1枚の用紙に下ののように印刷する操作を行います。



1 PDFファイルのデータをまとめて印刷革命に送ります

PDFファイルを開いて、ファイルメニューから「印刷」を選択します。
印刷画面が表示されましたら、プリンタの名前の▼をクリックして、『Matomete_Insatsu_kakumei』を選択します。
そして、OK ボタンをクリックします。

PDFファイル用のソフト画面



PDFファイル用のソフトの印刷画面



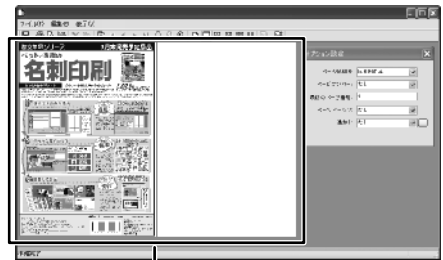
まとめて印刷革命を使用して印刷する

PDFファイルのデータが「まとめて印刷革命」に送られました。
1枚の用紙に2ページ印刷するので、
ツールバーの「1枚に2ページ印刷」ボタンを
クリックしてください。

まとめて印刷革命のメイン画面



まとめて印刷革命のメイン画面



2ページの表示に変わりました

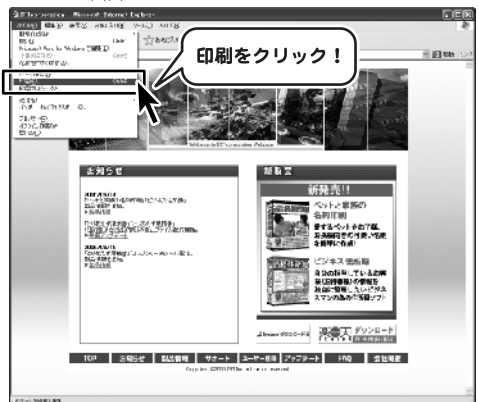
2 webページのデータを「まとめて印刷革命」に送ります (縮小印刷を使用)

webページを開いて、ファイルメニューから
「印刷」を選択します。webページを印刷する
場合、まとめて印刷革命にデータを送ると、
右端が切れて印刷されてしまうことがあります。
webページで見たままを印刷するには縮小
印刷を使用すると便利です。



右端が切れています。

webページ画面



まとめて印刷革命を使用して印刷する

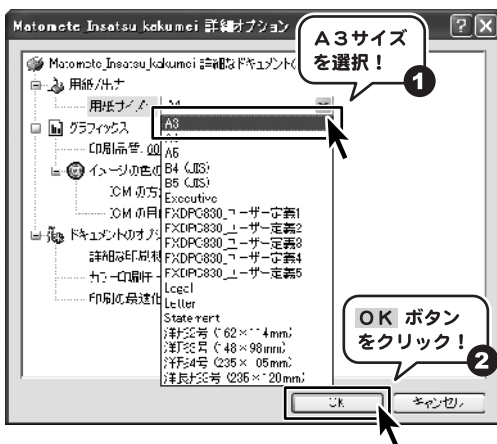
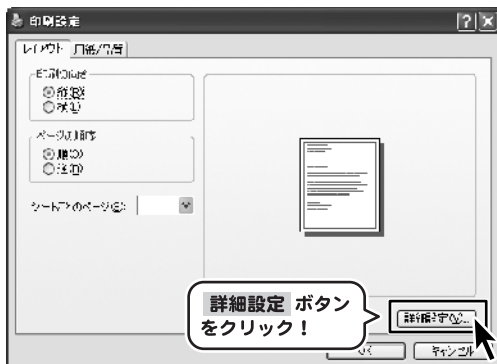
印刷画面が表示されましたら、プリンタの選択から『Matomete_Insatsu_kakumei』を選択して、**詳細設定** ボタンをクリックします。印刷設定画面が表示されますので、**詳細設定** ボタンをクリックします。

Matomete_Insatsu_kakumei 詳細オプション画面が表示されましたら、用紙サイズからA3サイズを選択して**OK** ボタンをクリックしてください。

(通常のA4サイズからA3サイズに変更することにより、用紙1枚分に印刷可能なスペースを広げることができます)

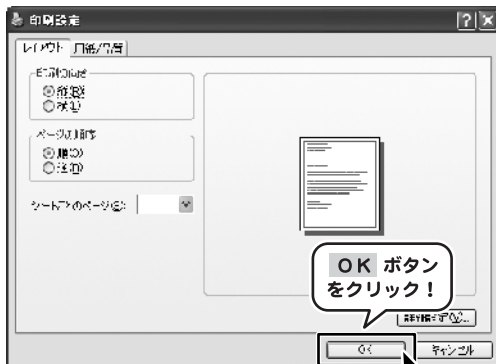
※用紙サイズは印刷するものや、用紙に合わせて設定すると効果的です。

webページ用の印刷画面



まとめて印刷革命を使用して印刷する

Matomete_Insatsu_kakumei 詳細オプション画面が閉じて、印刷設定画面が表示されましたら、OK ボタンをクリックします。印刷設定画面が閉じて、印刷画面が表示されましたら、印刷 ボタンをクリックします。webページのデータが「まとめて印刷革命」に送られました。



まとめて印刷革命のメイン画面



webページの全体が表示されました

まとめて印刷革命を使用して印刷する

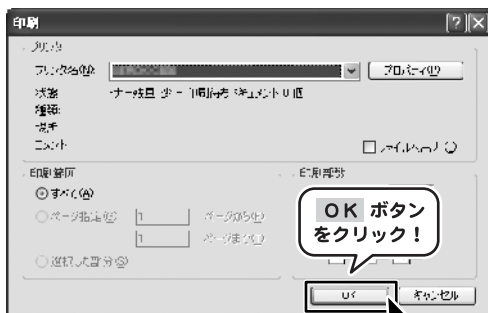
3 「まとめて印刷革命」に送ったデータを印刷します



ボタンをクリックして、印刷画面を表示します。または、ファイルメニューから「印刷」を選択します。

印刷画面が表示されましたら、『**実際に出力するプリンタ**』を選び、印刷設定を行います。すべての設定が終わりましたら、**OK** ボタンをクリックしますと、印刷がはじまります。

まとめて印刷革命のメイン画面



その他の機能説明

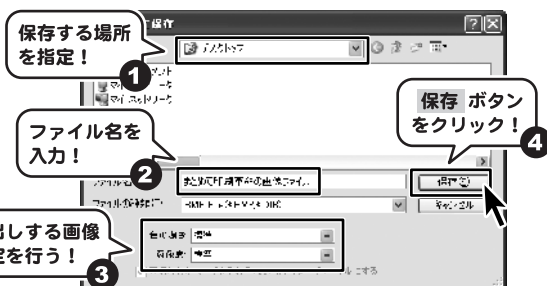
画像の書き出しをする

「まとめて印刷革命」に表示されてる印刷データを画像ファイルとして保存することができます。



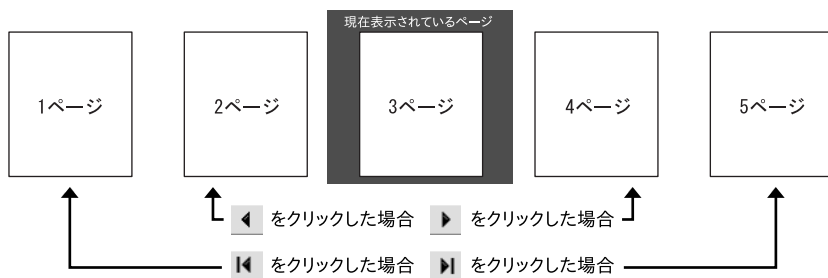
ボタンをクリックして、印刷画面を表示します。または、ファイルメニューから「名前を付けて保存」を選択します。

名前を付けて保存画面が表示されましたら、保存する場所を指定し、ファイル名を入力します。ファイルの種類、色の深さ、解像度を選択して保存 ボタンをクリックします。



ページの移動をする


「まとめて印刷革命」に表示されてる印刷データが複数ある場合各ページヘジャンプして表示することができます。

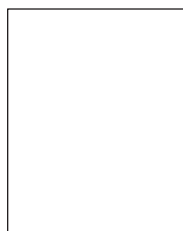


その他の機能説明

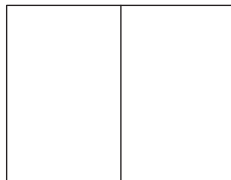
ページ分割をする

1枚の用紙に複数の印刷データを印刷することができます。

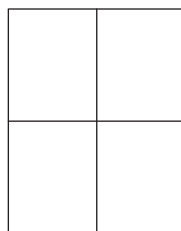
 ボタンをクリックすると、用紙の分割を1、2、4、6、8、16分割の6パターンに変更することができます。印刷するデータの縦横の長さを用紙の分割数をもとに用紙の縦横は自動的に調整されます。下の図は、縦長の印刷物の場合に各分割数を選択したときの印刷方向です。



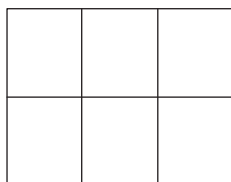
1分割



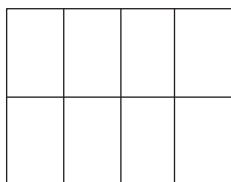
2分割



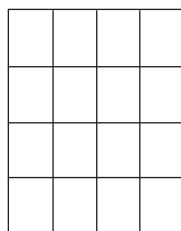
4分割



6分割




8分割

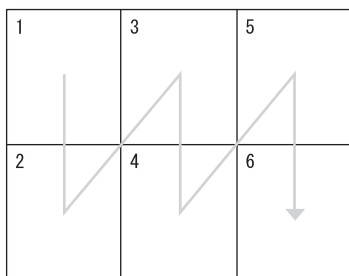


16分割

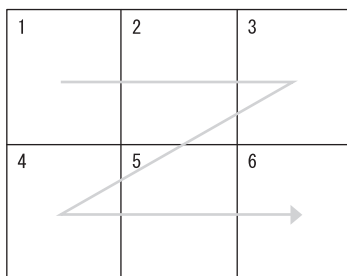
ページ方向を変更する

ページの進行方向を変更することができます。

 ボタンをクリックすると、ページの進行方向を縦か横に切り替えることができます。



縦方向



横方向

Q&A

インストールについて

Q. インストールできません。

- A. 本ソフトをインストールする際、ウイルス対策などの常駐ソフトや他のアプリケーションが起動していませんか？
必ず、全て終了してからインストール作業を行ってください。
また下記のような状態では、インストール作業を行なうことや本ソフトが正常に起動することができない場合もあります。
- ・HDD(ハードディスクドライブ)の空き容量が極端に少ない
 - ・Windowsのシステムが不安定になっている
 - ・管理者権限を持ったユーザーでパソコンを起動していない

Q. インストールは終わったけど、ソフトの起動の仕方が分からない。(ショートカットアイコンが見当たらない)

- A. 本ソフトは、プリンタの一つとしてパソコンにインストールされる為、直接起動する為のアイコンなどは表示されません。「まとめて印刷革命」をご使用いただくには、各アプリケーションから印刷を行う際に指定プリンタ部分で「Matomete_Insatsu_Kakumei」を選択して下さい

操作・印刷について

Q. webページを印刷したら、印刷が切れている。調節する事は可能ですか。

- A. 説明書17～21ページ「まとめて印刷革命を使用して印刷する」内の手順2(18ページ)以降をご参照下さい。

Q. 正常に印刷されません。(印刷内容が途中で中断してしまったり、印刷位置がずれてしまっている等)

- A. 印刷を行ったプリンタのドライバ設定を御確認下さい。各プリンタに関する詳細な設定などは、各プリンタメーカー様へお問い合わせ下さい。

Q. 印刷を行うはずのページを消してしまった。元の状態に戻したい。

- A. 削除してしまった印刷ページを元に戻す事は出来ませんので、改めて「まとめて印刷革命」に対して印刷を行ってください。

Q. ページごとに、カラー印刷や白黒印刷等の指定を行う事はできますか。

- A. 本ソフト上では指定を行う事や、ページごとの指定を行う事はできません。読み込まれたファイルデータがカラーであれば、カラーのまま表示されます。その為、白黒印刷等の指定は実際に印刷を行うプリンタの機能にて設定を行って下さい。
※プリンタの機種等によっては、白黒(又はカラー)印刷に対応していない機種もございます。

Q. 透かし文字を「ヘッダー・フッター・メイン」それぞれの場所に同時使用する事はできますか？

- A. 透かし印刷機能は、上記の中から1箇所のみ指定となり、3箇所同時に使用する事やヘッダーとフッターについては、透かし文字及び透かし文字の傾きなどの使用はできません。

Q. 印刷内容を画像として保存する際、作成可能な画像の種類は？

- A. BMP・JPEG・TIF・GIF・PNG・EMF・PSD・TGA・DCX・PICT・PCD・PCX・MNGになります。
※保存した画像ファイルを直接「まとめて印刷革命」にて読み込むことはできません。
※本ソフトで保存した画像ファイルを、画像ファイル対応ソフトで開き、再度「まとめて印刷革命」にて印刷を行ないますと、印刷品質が劣化します。
再印刷を行う際は、画像ファイル対応ソフトで開いた後、本ソフトを経由せずにそのまま普段ご利用のプリンタで直接の印刷を行う事をお勧め致します。

その他(ソフトの使用について)

Q. ソフトが起動しません。管理者権限の有無を確認して下さいと表示される。

- A. 本ソフトをご利用の際は、必ず管理者権限を持ったユーザーでご使用下さい。

Q. ネットワーク経由で「まとめて印刷革命」を使用できますか。

- A. ネットワーク経由で本ソフトを使用、共有することはできません。本ソフトは通常のプリンタとは異なり、ソフトウェアとしてプリンタ動作を行っている為、プリンタの共有機能などでネットワーク上での使用・共有も出来ません。

その他(サポート等にお問い合わせの前に確認下さい。)

<画面設定>

Windows XP homeの場合 ※・・・()内はWindows2000での表記になります。

1. 起動しているソフト(本ソフト含む)を全て終了させます。
2. デスクトップ画面の何もないところで右クリック→「プロパティ」→「設定」タブの順にクリックします。
3. 以下の内容を確認します。
 - ・画面の解像度(画面の領域) :800×600以上
 - ・画面の色 :16ビット以上
4. 「設定」タブ内の「詳細設定(詳細)」ボタンをクリックします。
5. 別画面が表示されますので、「全般」タブ内で以下の通りに設定します。
 - ・DPI設定(フォントサイズ) :通常のサイズ96DPI(小さいフォント)
6. 確認が終わりましたら、「適用」ボタン→「OK」ボタンの順にクリックします。
7. 画面のプロパティに戻りますので内容を再確認してから「適用」ボタン→「OK」ボタンの順にクリックしてパソコンを再起動します。

<言語及び日付設定>

Windows XP home の場合

1. 起動しているソフト(本ソフト含む)を全て終了させます。
2. 「スタート」→コントロールパネルの順に選択します。
3. 「日付、時刻、地域と言語のオプション」を選択し表示された画面内で以下の通りに設定します。
 - ・言語設定 :日本語
4. 「数値、日付、時刻の形式を変更する」を選択します。
5. 「カスタマイズ」ボタン→「日付」タブをクリックします。
6. 表示されている設定項目を以下の通りに設定します。
 - ・カレンダーの種類 :西暦(日本語)
 - ・短い形式 :yyyy/MM/dd
 - ・区切り記号 :/
 - ・長い形式 :yyyy'年'M'月'd'日'
7. 確認が終わりましたら、「適用」ボタン→「OK」ボタンの順にクリックします。
8. 「日付、時刻、地域と言語のオプション」画面に戻りますので、内容を再確認してから「適用」ボタン→「OK」ボタンの順にクリックしてパソコンを再起動します。

Windows2000 の場合

1. 起動しているソフト(本ソフト含む)を全て終了させます。
2. 「スタート」→「設定」→「コントロールパネル」の順に選択します。
3. 「地域のオプション」を選択し、表示された画面(全般タブ)内で以下の通りに設定します。
 - ・ロケール :日本語
4. 「日付」タブをクリックします。
5. 表示されている設定項目を以下の通りに変更する。
 - ・カレンダーの種類 :西暦(日本語)
 - ・短い形式 :yyyy/MM/dd
 - ・区切り記号 :/
 - ・長い形式 :yyyy'年'M'月'd'日'
6. 確認が終わりましたら、「適用」ボタン→「OK」ボタンの順にクリックしてパソコンを再起動します。

WindowsOSやプリンタ等につきましては、それぞれの取扱説明書並びに各メーカー様へお問い合わせ下さい。

ユーザーサポート

本ソフトに関する、ご質問・ご不明な点などございましたら、パソコンの状況など具体例を参考に出来るだけ詳しく書いていただき、メール・電話・FAX等でユーザーサポートまでご連絡ください。

○ソフトのタイトル・バージョン

例:「まとめて印刷革命」

○ソフトのシリアルナンバー

例: IRTXXX-XXXXX-XXXXXX

○ソフトをお使いになられているパソコンの環境

・OS及びバージョン

例:WindowsXP

WindowsUpdateでの最終更新日〇〇年〇月〇日

・ブラウザのバージョン

例:InternetExplorer 6

・パソコンの仕様

例:SONY Vaio XXXX-XXX-XX

PentiumIII 1GHz HDD 60GB Memory 64MByte

・プリンタなど接続機器の詳細

例:プリンタ EPSONのXXXX(型番)を直接ケーブルで接続している
インクジェットプリンタ、ドライバソフトは更新済み

○お問合せ内容

例:~の操作を行ったら、~というメッセージがでてソフトが動かなくなった
□□□部分の操作について教えてほしい…etc

○お名前

○ご連絡先など

■ご注意

※お客様より頂いたお問合せに返信できない現象が多発しております。

FAX及びe-mailでのお問合せの際には、ご連絡先を正確に明記の上、サポートまでお送りいただきますようお願い申し上げます。また、お問合せ頂く前に、プリンタ等の設定などを今一度ご確認ください。



ご質問・ご不明な点がございましたら、サポート専用番号へご連絡ください。コンピュータのスペックや周辺機器などの状況を詳しくお調べのうえお伝えください。

TEL 048-640-2582 FAX 048-640-2582
E-mail info@irtnet.jp URL <http://irtnet.jp/>

受付時間 平日AM10:00~PM5:30
土、日、祭日を除く

株式会社アイアールティ
〒532-0011
大阪府大阪市淀川区西中島4-13-12 新大阪北田ビル4F

