

はじめての デジカメ4

取り扱い説明書

※シリアルナンバーは、同梱されている
「インストール・操作ガイド」の表紙に記載されています。

画面・各部の説明

操作方法

よくあるお問い合わせ

お問い合わせ窓口

製品ご利用の前に必ずお読みください。
この取り扱い説明書は大切に保管してください。
※本書及びシリアルナンバーを再発行することはできません。

IRT software

目次

動作環境・その他(免責事項や注意事項など).....	3
インストール方法とアンインストール方法.....	4～7
起動方法.....	8～9

[はじめてのデジカメ4]

画面・各部の説明

メイン画面.....	10～11
------------	-------

画像を加工する

加工する画像を開く.....	12
画像を加工する.....	13～32
加工した画像を保存する.....	33

[誰でもできる画像管理mini]

画面・各部の説明

本棚画面.....	34～35
写真一覧画面.....	36～39
画像出力画面.....	40
印刷プレビュー画面.....	41
リネーム画面.....	42
設定画面.....	42

写真を管理する

ファイルを作成する.....	43
ファイルを開く.....	44
ファイルに写真を取り込む.....	45～47
ファイルに取り込んだ写真の名前を一括変更する.....	48～49
写真を印刷する.....	50～51
ファイルのバックアップを作成する.....	52
バックアップからファイルを復元する.....	53

よくあるお問い合わせ.....	54～59
-----------------	-------

お問い合わせ窓口.....	60～61
---------------	-------

動作環境・その他

- 対応OS: Windows XP / Vista / 7 / 8 / 8.1
 - ※Mac OSには対応していません。※マイクロソフトのサポート期間が終了したOSでの動作は保証いたしません。また、弊社サポートも対象外です。
- CPU: 2.0GHz Pentiumまたは同等クラスのプロセッサ以上
- メモリ: 512MB以上必須1GB推奨 (Windows Vista、7、8、8.1の場合は2GB以上必須)
- ディスプレイ: 1280×1024以上の解像度で色深度32bit True Color以上の表示をサポートしている環境
- CD-ROM: 倍速以上
- ハードディスク: 2GB以上の空き容量 (インストール時) 別途データを保存するための空き容量が必要です。
- プリンター: 対応OS上で正常動作するA4 / B5 / ハガキ / L判 / 2L判に印刷可能なレーザーもしくはインクジェットプリンター
 - ※B5、2L判は「誰でもできる画像管理mini」
- 対応ファイル: 「はじめてのデジカメ4」 読込・保存形式: JPEG / BMP / TIFF
「誰でもできる画像管理mini」 読込形式: JPEG / BMP / PNG / TIFF
書出形式: JPEG / BMP / PNG / TIFF
- その他: インターネット接続環境必須(ブロードバンド推奨)
 - ※PDFマニュアルの閲覧ソフトのインストールやアップデートの確認を行う際にはインターネット接続環境が必要です。
 - DCF (Design rule for Camera File system)規格以外のデジタルカメラ等 (誰でもできる画像管理mini)
 - ※一部ソフト側で対応できない接続機器もございます。

【OSについて】

- ※上記OSが正常に機能し、OSの最低動作環境を満たしていることが前提です。
- ※日本語版32bitOSのみの対応です。各種ServerOSには対応していません。Windows 7 / 8 / 8.1 64bitでは、WOW64(32bit互換モード)で動作します。
- ※Windows 8 / 8.1 では、デスクトップモードのみ対応です。
- ※最新のサービスパック(SP)及び各種パッチが適用されている環境が前提です。
- ※管理者権限を持ったユーザーでお使いください。

【ご注意】

- ※激安革命ビジネスシリーズや激安革命シリーズ、他のソフトとの互換性はありません。
- ※元の写真データに誤って上書き保存や写真データの破損、消滅につきましては弊社は一切の責任を負いかねます。
- ※あまりにも大きすぎる写真(画像)や一度にたくさんさんの写真(画像)ファイルを使用するとパソコン環境によっては、パソコンの動作に遅延等が見られる場合もありますのでご注意ください。
- ※JPEG / BMP / PNG / TIFFファイルは、一般的なWindows標準のファイルを基準としています。特殊なファイル (CMYKモードの物や、Web表示に特化したファイル等) は、本ソフト上では正常に読み込めない場合があります。
- ※パソコンの性能やプリンターとの組み合わせによっては、あまりにも大きすぎる画像ファイルを使いますと正常に印刷を行うことができない場合もあります。また、一度にたくさんさんの画像を使用すると、パソコン環境によってはパソコンの動作に遅延等が見られる場合もありますのでご注意ください。
- ※一部のプリンターでは正常に印刷を行うことができない場合があります。(複合機等の特殊な構造をしたプリンターなどで発生しやすい現象となっております)ので、正常に印刷できない場合はプリンタードライバーの更新やプリンターの設定などご確認ください。
- ※プリンターの印刷可能領域が狭いものでは、印刷内容が一部切れてしまう場合もあります。
- ※印刷に使用できる用紙のサイズは、お使いのプリンターの性能に依存します。
- ※フチなし印刷を行う場合、プリンターがフチなし印刷に対応していて適切に設定されている必要があります。

【ご注意 はじめてのデジカメ4】

- ※「文字入力」「日付写し込み」で入力した文字を修正する場合は「戻る」で元の状態に戻してから再度入力してください。
- ※写真を保存後に編集することはできません。
- ※「戻る」「進む」は5回まで行うことができます。
- ※一度に複数枚を読み込むことや補正することはできません。

【ご注意 誰でもできる画像管理mini】

- ※写真に文字を書くことはできません。
- ※写真に日付を入れて印刷することはできません。
- ※複数枚を用紙一枚に印刷する時のファイル名(コメント)の文字サイズは小さく・大きく変更できない為、文字が途切れることがありますのでご注意ください。
- ※写真のサイズ変更はファイルサイズ(KB)や画質で指定することはできません。
- ※デジカメ、メモリーカードからの読み込みは一部ソフト側で対応できない接続機器もございます。
- DCF (Design rule for Camera File system)規格以外のデジタルカメラ等

【サポートについて】

- ※弊社ではソフトの動作関係のみのサポートとさせていただきます。また、製品の仕様やパッケージ、ユーザーサポートなどすべてのサービス等は予告無く変更、または終了することがあります。予めご了承ください。
- ※パソコン本体等の各種ハードウェア、各種ソフトウェアについてのお問い合わせやサポートにつきましては、各メーカーに直接お問い合わせください。

【その他】

- ※本ソフトを著作権者の許可無く賃貸業等の営利目的で使用することを禁止します。改造、リバースエンジニアリングすることを禁止します。
- ※本ソフトのソフトウェアの再配布・貸与・レンタル・中古品としての取引は禁止します。
- ※本ソフトを複数のパソコン上で使用するには台数分のソフトを必要とします。
- ※本ソフトを運用された結果の影響につきましては、弊社は一切の責任を負いかねます。また、本ソフトに瑕疵が認められる場合以外の返品はお受け致しかねますので予めご了承ください。
- ※個人的な視聴の範囲を超えての利用は著作権法で禁止されています。
- ※著作権者の許諾無しに、画像・イラスト・文章等の内容全て、もしくは一部を無断で改変・頒布・送信・転用・転載等は法律で禁止されております。

【商標について】

- ※Microsoft、Windows、Windows 8.1、Windows 8、Windows 7、Windows Vista、Windows XPは米国Microsoft Corporationの米国及びその他の国における登録商標または商標です。
- ※Mac、Mac OSは米国および他国のApple Inc.の登録商標です。※Pentiumはアメリカ合衆国および他国におけるIntel Corporationの登録商標または商標です。
- ※その他記載されている会社名・団体名及び商品名などは、商標又は登録商標です。
- ※本製品は、株式会社アイアールティーのオリジナル製品です。

インストール方法とアンインストール方法

インストール方法

お使いのパソコンに『はじめてのデジカメ4』をインストールします。

本ソフトをインストールする前に、次の項目をご確認ください。

○ハードディスクの空き容量

2GB以上の空き容量（インストール時）

別途データを保存するための空き容量が必要です。

○管理者権限について

インストールするパソコンの管理者権限を持っているユーザーがインストールを行ってください。

○アプリケーションソフトの停止

インストールする前にウイルス対策ソフトなどの常駐ソフトや他のアプリケーションを停止してください。

※Windows OSやお使いのパソコンそのものが不安定な場合も、正常にインストールが行われない場合があります。

1 本ソフトのCD-ROMをCD-ROMドライブに入れてください。

CDが認識されましたら、自動でセットアップが始まります。パソコンの設定によっては自動でセットアップが始まらない場合があります。

その場合は、[コンピューター※]→[CDまたはDVDドライブ]→[SETUP.EXE]をダブルクリックしてください。

※Windows XPの場合は[マイコンピュータ]、Windows Vistaの場合は[コンピュータ]

Windows 7 / 8 / 8.1の場合は[コンピューター]

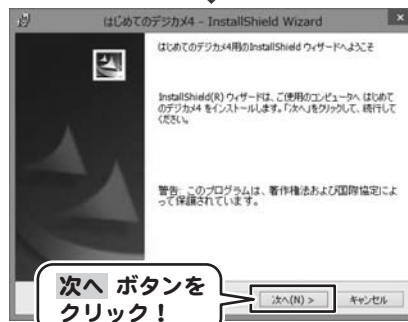
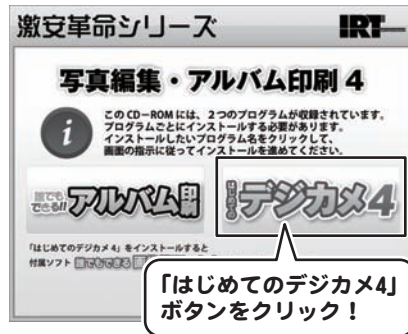
2 「はじめてのデジカメ4」ボタンをクリックしてインストールを開始します

ランチャー画面が表示されます。

「はじめてのデジカメ4」ボタンをクリックすると、

「はじめてのデジカメ4」のインストールがはじまります。

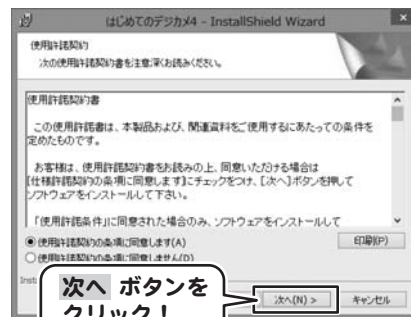
次へ ボタンをクリックしてください。



インストール方法とアンインストール方法

3 使用許諾契約の内容を確認してください。

使用許諾契約書の内容を確認し、**使用許諾契約の条項に同意します**をクリックして選択した後、**次へ** ボタンをクリックしてください。



4 インストール先のフォルダーを確認してください。

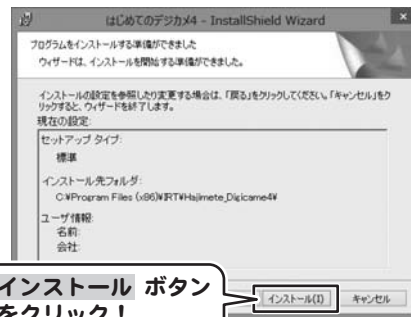
この画面からインストール先を選択できます。
インストール先を変更しない場合は **次へ** ボタンをクリック、インストール先を変更する場合は **変更** ボタンをクリックしてください。
※通常は、インストール先を変更しなくても結構です。



5 設定の内容を確認してください。

確認用の画面が表示されます。
よろしければ **インストール** ボタンをクリックしてください。

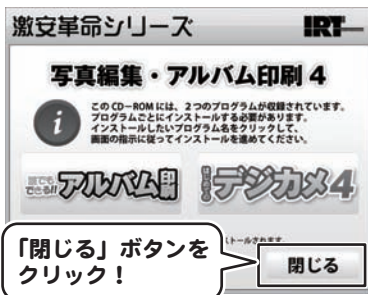
インストールが始まります。



6 インストール完了!

インストールが正常に終了すると右のような画面が表示されますので **完了** ボタンをクリックしてください。

ランチャー画面の「閉じる」ボタンをクリックして画面を閉じます。



インストール方法とアンインストール方法

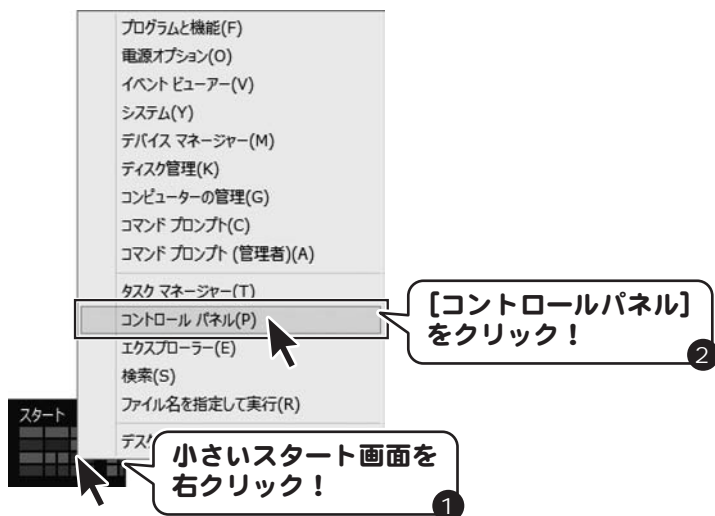
アンインストール方法

お使いのパソコンから『はじめてのデジカメ4』をアンインストール（削除）します。


本ソフトを完全に終了して、タスクバーの左下あたりにマウスカーソルを合わせます。




小さいスタート画面が表示されますので、右クリックをして、表示されるメニューから



「コントロールパネル」→「プログラムのアンインストール」で一覧表示されるプログラムの中から「はじめてのデジカメ4」を選択して「アンインストール」をクリックすると、確認メッセージが表示されますので、**はい** ボタンをクリックするとアンインストールが実行されます。

※Windows 7の場合、 ボタン→「コントロールパネル」→「プログラムのアンインストール」を選択してアンインストールを行ってください。

※Windows Vistaの場合、 ボタン→「コントロールパネル」→「プログラムのアンインストールと変更」を選択してアンインストールを行ってください。

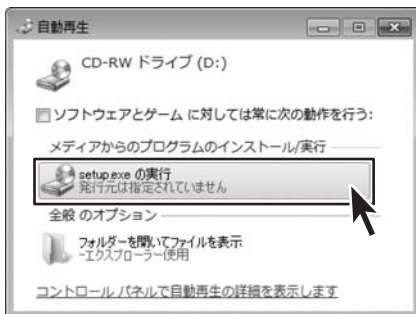
※Windows XPの場合、「スタート」→「コントロールパネル」→「プログラムの追加と削除」を選択してアンインストールを行ってください。

インストール方法とアンインストール方法

インストール中、またはアンインストール中に下のような画面が表示された場合
次の手順で作業を続けてください。



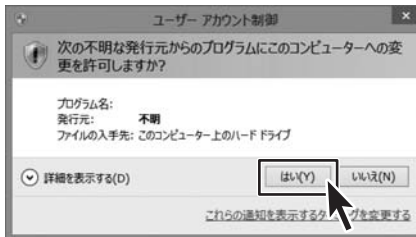
Windows 8、8.1で[自動再生]画面が表示された場合
[setup.exeの実行]をクリックしてください。



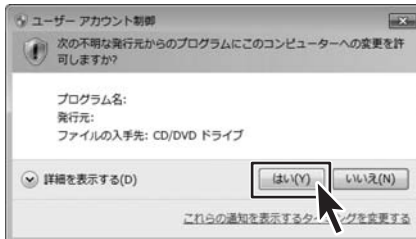
Windows 7で[自動再生]画面が表示された場合
[setup.exeの実行]をクリックしてください。



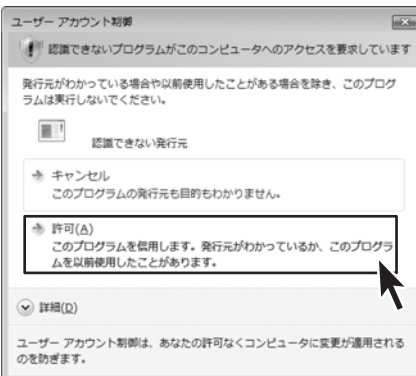
Windows Vistaで[自動再生]画面が
表示された場合
[setup.exeの実行]をクリックしてください。



Windows 8、8.1で[ユーザーアカウント制御]画面が
表示された場合
はい ボタンをクリックしてください。



Windows 7で[ユーザーアカウント制御]画面が
表示された場合
はい ボタンをクリックしてください。



Windows Vistaで[ユーザーアカウント制御]画面が
表示された場合
[許可]をクリックしてください。

起動方法

より良い環境でソフトを使用していただくために、**IRTホームページ (http://irtnet.jp/)** をご確認ください、アップデートを行うことをおすすめいたします。アップデートはソフト上で発生している問題等の修正や、より使いやすく改良が行われている場合があります。

スタート画面 (Windows 8、8.1) からの起動




タスクバーの左下あたりにマウスカーソルをあわせませす。



小さいスタート画面が表示されますので、クリックをします。



スタート画面が表示されますので、スタート画面上で右クリックして、 をクリックして「IRT」→「はじめてのデジカメ4」をクリックしますと、本ソフトが起動します。

起動方法

スタートメニュー (Windows XP、Windows Vista、Windows 7)からの起動



※Windows 7の場合、 ボタンをクリックして

「すべてのプログラム」→「IRT」→「はじめてのデジカメ4」→「はじめてのデジカメ4」をクリックしますと、本ソフトが起動します。

※Windows Vistaの場合、 ボタンをクリックして

「すべてのプログラム」→「IRT」→「はじめてのデジカメ4」→「はじめてのデジカメ4」をクリックしますと、本ソフトが起動します。

※Windows XPの場合、[スタート]ボタンをクリックして

「すべてのプログラム」→「IRT」→「はじめてのデジカメ4」→「はじめてのデジカメ4」をクリックしますと、本ソフトが起動します。

デスクトップショートカットからの起動

本ソフトをインストールすると、デスクトップ上に「はじめてのデジカメ4」のショートカットアイコンが作成されます。ダブルクリックをすると、ソフトが起動します。



← はじめてのデジカメ4
ショートカットアイコン

はじめてのデジカメ4



← はじめてのデジカメ4_PDFマニュアル
ショートカットアイコン

はじめてのデジカメ4_PDFマニュアル



← 誰でもできる画像管理mini
ショートカットアイコン

誰でもできる画像管理mini

はじめてのデジカメ4

画面・各部の説明

メイン画面

「はじめてのデジカメ4」を起動すると、下のような画面が表示されます。

ツールボタン



○画像プレビュー

画像のプレビューが表示されます。
プレビューを確認しながら画像の加工を行うことができます。

○ツールボタン



加工する画像を読み込みます。



加工した画像に名前をつけて保存します。



画像の表示を縮小します。



画像の表示を拡大します。



直前に行った作業をひとつ取り消します



「戻る」によって取り消した作業をひとつやり直します。



画像を左まわりに90度回転します。



画像を右まわりに90度回転します。



写真・画像のサイズを変更します。



画像を上下反転します。

画面・各部の説明

左右反転

画像を左右反転します。



色の階調を調整します。



明るさを調整します。

文字入力

画像に文字を入れます。

ソフト加工

ソフトな画像に調整します。



画像をモノクロに変換します。



赤、青、緑、黄の各色素を強調します。

日付写し込み

画像に日付情報を入れます。



画像に吹き出しを入れます。

ホワイトスポット

画像の周囲を白くぼかします。

フェードアウト枠

画像の周囲から内側に向かってフェードアウトしていく色付きの枠をつけます。

ガンマ補正



明るさや色のギャップを補正します。



色の濃さを調整します。

自動処理



自動で最適な画像に調整します。
AとBの2種類の加工ができます。

ノイズ補正

粗い画像を平滑化します。

シャープ加工

輪郭を際立てます。



画像をセピアに変換します。

切り取り

画像の一部を切り取りします。



写真枠を入れる

画像に枠をつけます。

ソフトスポット

画像の周囲をぼかします。


照明効果

照明を当てたように加工します。

画像を加工する

加工する画像を開く

「はじめのデジカメ4」を起動したら、

 **開く** ボタンをクリックします。

[ファイルを開く]画面が表示されますので、
画像が保存されている場所を選択し、
加工したい画像を選択して **開く** ボタンを
クリックしてください。

※本ソフトで対応している画像形式は、
BMP、JPEG、TIFFファイルのみと
なります。



画像を加工する

画像を加工する

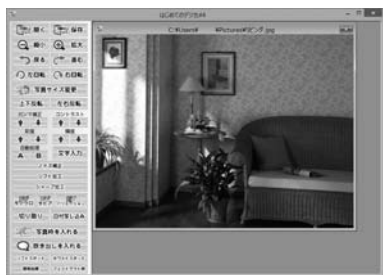
加工する画像を開けましたら、ツールボタンから行いたい加工を選択してクリックしますと画像を加工することができます。ここでは、各ボタンの働きを説明します。



加工する画像の**表示**を拡大縮小します。 **拡大** をクリックすると

画像が拡大表示され、 **縮小** をクリックすると、画像が縮小表示されます。

※**画像のファイルサイズ**を拡大縮小する場合は
14ページをご覧ください。



縮小 をクリック



表示が縮小
されている状態

拡大 をクリック



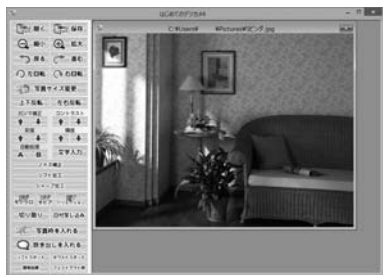
表示が拡大
されている状態



画像を90度回転します。 **左回転** をクリックすると、

反時計まわりで90度回転し、

右回転 をクリックすると、時計まわりで90度回転します。



左回転 をクリック



反時計まわりで
90度回転した状態

右回転 をクリック



時計まわりで
90度回転した状態

画像を加工する

写真サイズ変更

画像のファイルサイズを拡大縮小します。

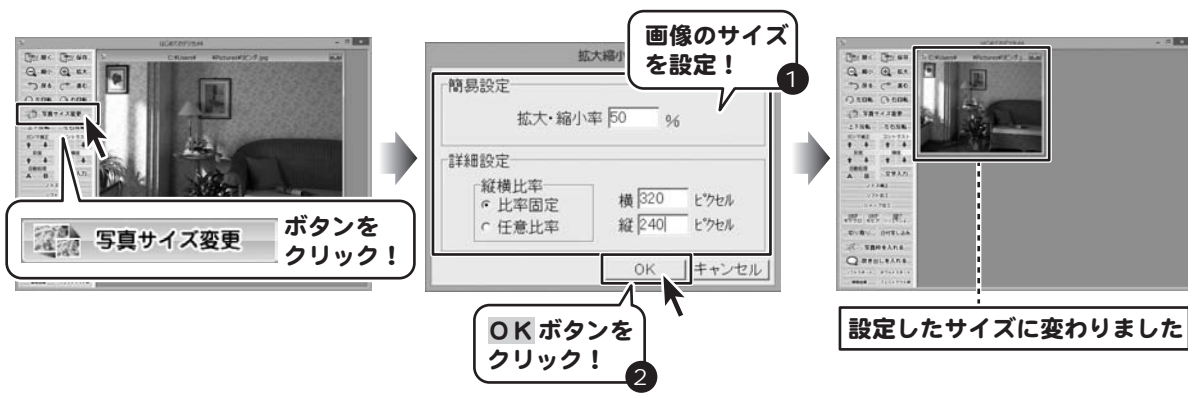
写真サイズ変更

ボタンをクリックすると、拡大縮小画面が表示されます。

[簡易設定]で画像のサイズを設定する場合は、拡大・縮小率を入力し、**OK** ボタンをクリックします。

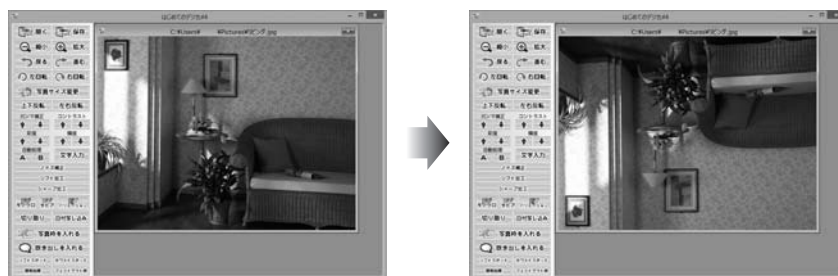
[詳細設定]で画像のサイズを設定する場合は、画像サイズを入力し、**OK** ボタンをクリックします。

(ここでは、画像サイズを320×240と設定します)



上下反転

画像を上下反転します。

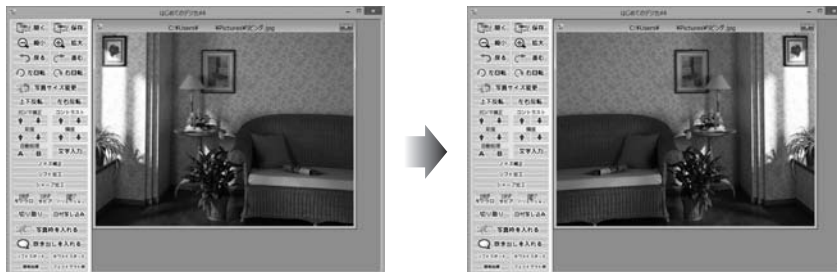


上下反転した状態

画像を加工する

左右反転

画像を左右反転します。

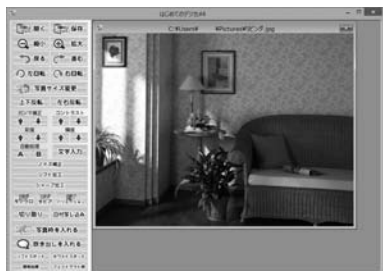


左右反転した状態

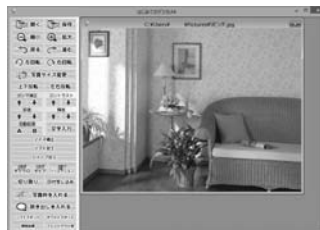
ガンマ補正



明るさや色のギャップを補整します。↑ をクリックすると、明るい雰囲気にも補整され、↓ をクリックすると、暗い雰囲気にも補整されます。

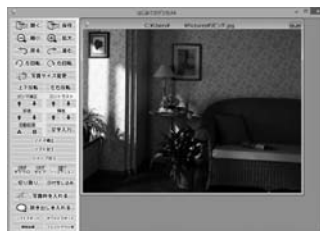


↑ をクリック



明るく補整した状態

↓ をクリック



暗く補整した状態

ボタンの上で右クリックすると、細かい調整を行うことができます。




ボタンの上で
右クリック！




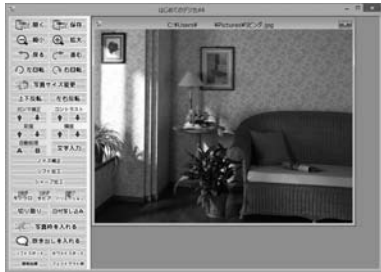
画像を加工する


コントラスト



色の階調を調整します。 をクリックすると、コントラストは上がり、くっきりとした色合いの画像になります。


 をクリックすると、コントラストは下がり、少しぼんやりとした色合いの画像になります。



 をクリック



コントラストを
上げた状態

 をクリック



コントラストを
下げた状態

ボタンの上で右クリックすると、細かい調整を行うことができます。

コントラスト





ボタンの上で
右クリック!

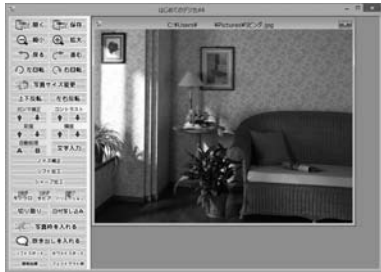



画像を加工する

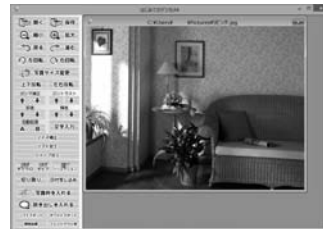


色の濃さを調整します。 をクリックすると、彩度は上がり、各色が際立ち鮮やかな画像になります。


 をクリックすると、彩度は下がり、各色が薄くすんだ画像になります。

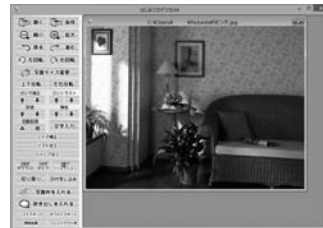


 をクリック



彩度を上げた状態
(各色が鮮やかな画像)

 をクリック



彩度を下げた状態
(各色がくすんだ画像)

ボタンの上で右クリックすると、細かい調整を行うことができます。



ボタンの上で
右クリック!

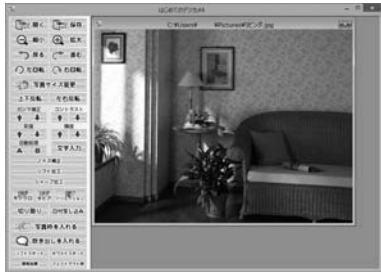


画像を加工する

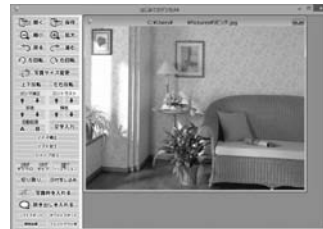


明るさを調整します。 をクリックすると、輝度は上がり、画像全体が明るくなります。

をクリックすると、輝度は下がり、画像全体が暗くなります。

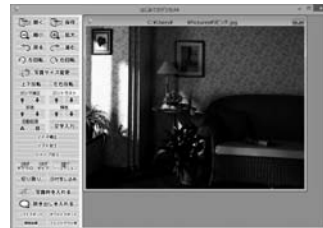


をクリック



輝度を上げた状態
(全体が明るくなる)

をクリック



輝度を下げた状態
(全体が暗くなる)

ボタンの上で右クリックすると、細かい調整を行うことができます。



ボタンの上で
右クリック!



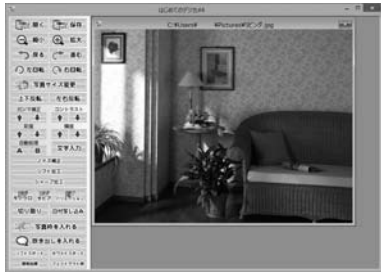
画像を加工する

自動処理

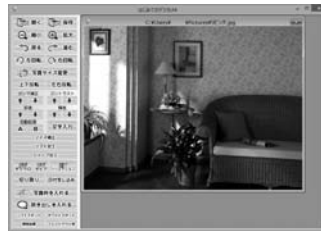
A **B**

自動で最適な画像に調整します。 **A** をクリックすると、輝度とコントラストを最適化します。

B をクリックすると、輝度、コントラスト、彩度を最適化します。

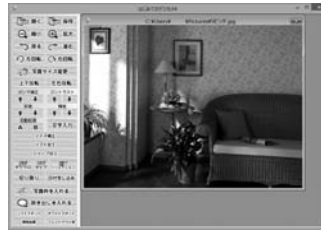


A をクリック



Aタイプで
最適化した状態

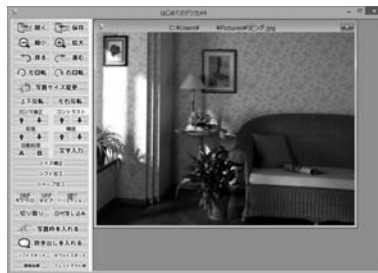
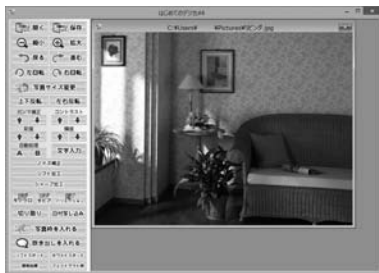
B をクリック



Bタイプで
最適化した状態

ノイズ補正

粗い画像を平滑化します。

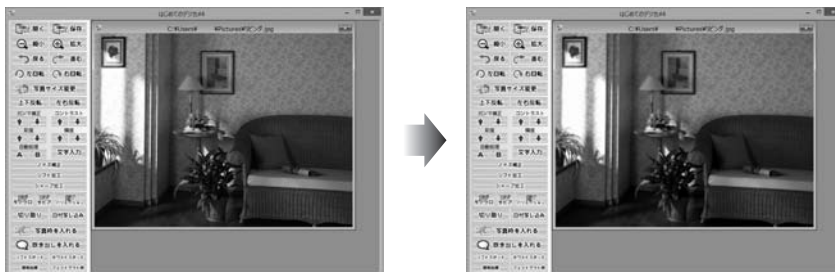


ノイズを補正した状態

画像を加工する

ソフト加工

ソフトな画像に調整します。



ソフトに調整した状態

ボタンの上で右クリックすると、細かい調整を行うことができます。



ボタンの上で
右クリック！



処理対象部分

ソフト化の対象部位を選択できます。

- 全体 画像全体がソフトな感じになります。
- 輪郭部以外 輪郭部以外の部分をぼかします。
- 輪郭部のみ 輪郭部をぼかします。

ソフト化方向

- 横 横方向に平均化しますので、比較的膨張したように仕上がります。
- 縦 縦方向に平均化しますので、比較的スリムに仕上がります。
- 縦横 両方向に平均化しますので、強くぼかしがかかります。

ソフト化の程度

つまみを右にするほど、ソフト化の度合いが大きくなります。

輪郭部分検出の閾値

処理対象部分の「輪郭部位外」「輪郭部のみ」を選択している時に有効になります。検出部分の精度を調整できます。

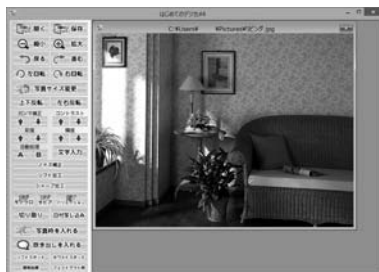
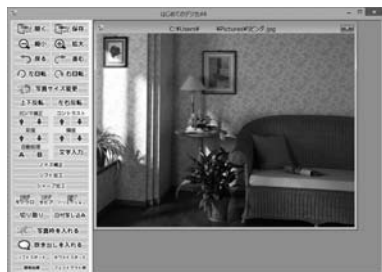
処理手法

- 面内平滑化 比較的強力でソフト化されます。
- 隣接点平均 比較的元の画像の輪郭が残ります。

画像を加工する

シャープ加工

輪郭を際立てます。



シャープに調整した状態

ボタンの上で右クリックすると、細かい調整を行うことができます。

シャープ加工

ボタンの上で
右クリック！



シャープ化フィルタの種類

画質良好 比較的元の画質を保ったまま輪郭部分を強調します。

強カタイプ1 比較的輪郭部分の明るい部分を際立てます。

強カタイプ2 比較的輪郭部分の暗い部分を際立てます。

シャープ化程度

つまみを右にするほど、強力にシャープ化します。

画像を加工する

文字入力

画像に文字を入れます。

文字入力

ボタンをクリックすると

文字入力画面が表示されます。

入れる文字の各項目を設定し、OK ボタンをクリックします。

※文字入力は横書きのみとなります。

文字入れ画面

テキスト

写真・画像に入れる文字を入力します。

フォント

▼をクリックして、フォントを選択します。

文字サイズ

▼をクリックして、文字サイズを設定します。

文字色変更

文字の色を変更します。文字色変更 ボタンをクリックすると、色の変更画面が表示されます。

太字

クリックすると、文字を太字にします。

斜体

クリックすると、文字を斜体にします。

Normal

画像に加工なしの文字を入れます。

半透明

画像に半透明加工の文字を入れます。

反転

画像に反転加工の文字を入れます。

色付反転

画像に色付反転加工の文字を入れます。

影付

画像に影付の文字を入れます。

OK

設定した内容で、画像に文字を入れます。

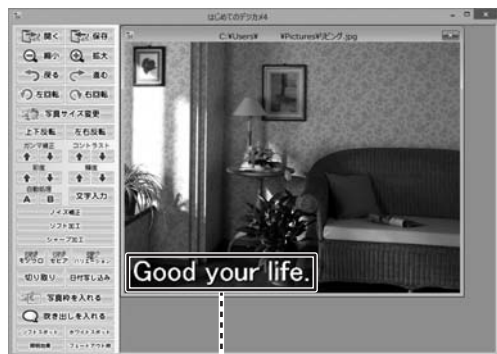
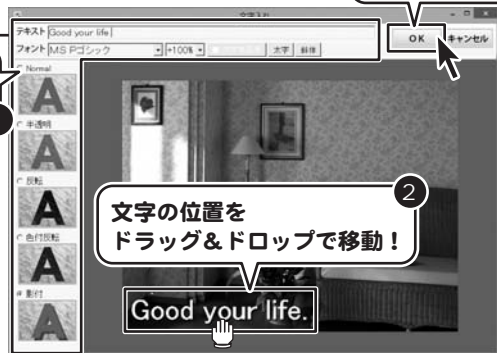
※ OK ボタンをクリック後は、表示内容など変更できません。

戻る ボタンをクリックすると、文字入力の作業をする前の状態に戻りますので、作業をやり直すことができます。

戻る ボタンは、5つ前の作業までしか戻れませんのでご注意ください。

キャンセル

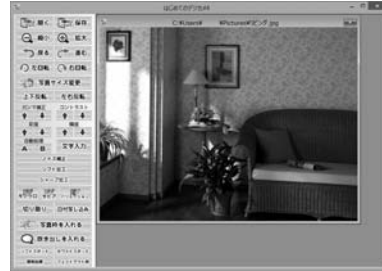
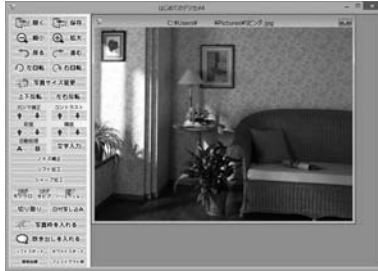
文字を入れずに、メイン画面に戻ります。



画像を加工する

モノクロ

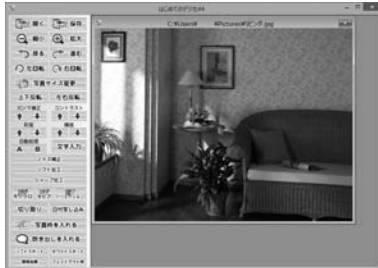
画像をモノクロに変換します。



モノクロに変換した状態

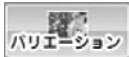
セピア

画像をセピア色に変換します。



セピアに変換した状態
(黒がかった茶色)

画像を加工する



赤、青、緑、黄の各色素を強調します。



ボタンをクリックすると、
カラーバリエーション画面が表示されます。
補正幅、カラーバリエーションを設定し、
OK ボタンをクリックします。



補正前の
画像

補正後の
画像



つまみをドラッグして
補正幅を設定!

OK ボタンを
クリック!

設定したカラーバリエーションが
適用されました



画像を加工する

切り取り

画像の一部を切り取ります。

切り取り

ボタンをクリックすると、
全画面表示の切り取り編集画面に移ります。
画像の上でドラッグすると、切り取り範囲が表示され、
切り取り ボタンをクリックすると、切り取り範囲内の
画像が切り取られます。
枠内にカーソルを合わせると、 \leftrightarrow に変わりますので、
その状態でドラッグすると、切り取り範囲を移動
することができます。

切り取り ボタンをクリックすると、メイン画面に戻り、
新しいウィンドウに切り取られた画像が表示されます。



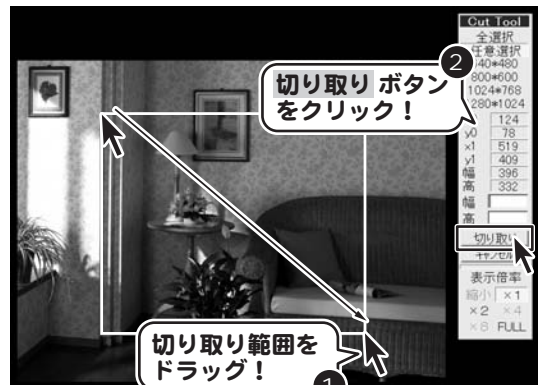
Cut Tool



----- 選択したサイズの切り取り範囲が
表示されます。

----- 入力したサイズの切り取り範囲が
表示されます。

----- 表示サイズを設定します。



画像を加工する

日付写し込み

画像に日付や一言コメントを挿入します。

日付写し込み ボタンをクリックすると、日付入れ画面が表示されます。各項目を設定し、**OK** ボタンをクリックします。

日付入れ画面



日付

変更 ボタンをクリックして、挿入する日付を設定します。

コメント

入力欄に挿入するコメントを設定します。

フォント

▼をクリックして、フォントを設定します。

文字サイズ

▼をクリックして、文字サイズを設定します。

文字の色選択

文字の色を設定します。

帯を入れる

チェックを入れると、画像に帯を挿入します。

半透明にする

チェックを入れると、日付、コメント、帯が半透明になります。

位置調整

▲▼◀▶をクリックして、日付の位置を調整します。

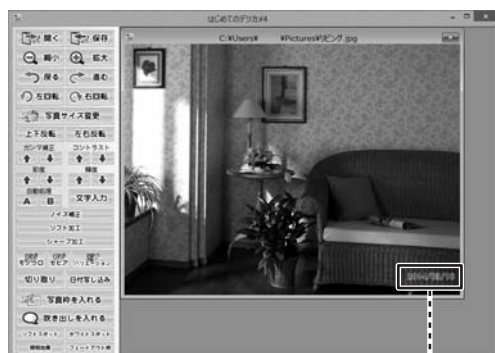
OK

設定した内容で、日付とコメントを入れます。

※ **OK** ボタンをクリック後は、表示内容など変更できません。

← 戻る ボタンをクリックすると、日付写し込み作業をする前の状態に戻りますので、作業をやり直すことができます。

← 戻る ボタンは、5つ前の作業までしか戻れませんのでご注意ください。



画像を加工する

写真枠を入れる

画像に写真枠を挿入します。

写真枠を入れる ボタンをクリックすると、写真枠画面が表示されます。入れる枠の各項目を設定し、**OK** ボタンをクリックします。

写真枠画面



写真枠の選択

- 前のページ** 現在表示している枠一覧の前のページを表示します。
- 次のページ** 現在表示している枠一覧の次のページを表示します。
- 枠一覧** 写真枠が一覧で表示されます。

枠の大きさ ▲▼をクリックして、枠の大きさを設定します。

写真枠の縦横比 ▼をクリックして、写真枠の縦横比を設定します。
写真画像に合わせる 写真枠を写真・画像のサイズに合わせます。
縦横比を固定 写真枠の縦横比を固定して、写真・画像に写真枠を配置します。

キャンパスの範囲 ▼をクリックして、キャンパスの範囲(写真・画像サイズ)を設定します。

- 写真画像に合わせる** キャンパスの範囲(写真・画像サイズ)を写真・画像のサイズに合わせます。
- 枠画像に合わせる** キャンパスの範囲(写真・画像サイズ)を写真枠に合わせます。

プレビュー 枠を入れた写真・画像が表示されます。ドラッグ&ドロップで、枠を入れる位置を変更することができます。

OK 設定した内容で、写真・画像に枠を入れます。

※ **OK** ボタンをクリック後は、表示内容など変更できません。

戻る ボタンをクリックすると、写真枠を入れる作業をする前の状態に戻りますので、作業をやり直すことができます。

戻る ボタンは、5つ前の作業までしか戻れませんのでご注意ください。

キャンセル 枠を入れずに、メイン画面に戻ります。



画像を加工する

吹き出しを入れる

画像に吹き出しを挿入します。
吹き出しを入れてから文字を入れてください。
(文字入力については22ページ参照)

吹き出しを入れる ボタンをクリックすると、
吹き出しの挿入画面が表示されます。
入れる枠の各項目を設定し、**OK** ボタンを
クリックします。

吹き出しの挿入画面



吹き出し一覧

吹き出し画像選択

前のページ

現在表示している吹き出し一覧の前のページを表示します。

次のページ

現在表示している吹き出し一覧の次のページを表示します。

吹き出し一覧

吹き出しが一覧で表示されます。

吹き出しの大きさ

▲▼をクリックして、吹き出しの大きさを設定します。

プレビュー

吹き出しを入れた画像が表示されます。

ドラッグ&ドロップで、吹き出しを入れる位置を
変更することができます。

OK

設定した内容で、画像に吹き出しを入れます。

※ **OK ボタンをクリック後は、表示内容など変更できません。**

戻る ボタンをクリックすると、吹き出しを入れる作業をする

前の状態に戻りますので、作業をやり直すことができます。

戻る ボタンは、5つ前の作業までしか戻れませんので

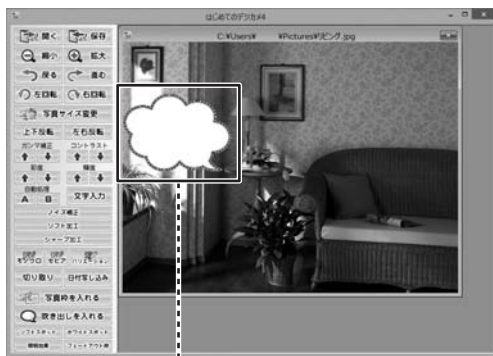
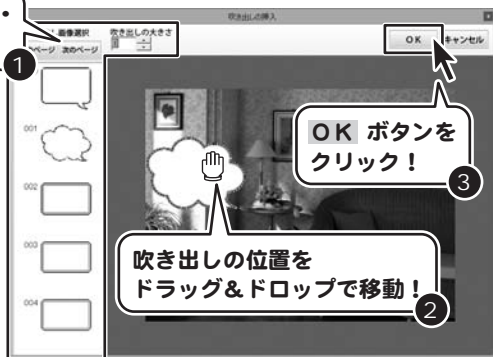
ご注意ください。

キャンセル

吹き出しを入れずに、メイン画面に戻ります。



吹き出しの種類・
大きさを設定!



画像に吹き出しが入りました

画像を加工する

ソフトスポット

画像の周囲をぼかします。

ソフトスポット ボタンをクリックすると、ソフトスポット画面が表示されます。各項目を設定し、**OK** ボタンをクリックします。

ソフトスポット画面

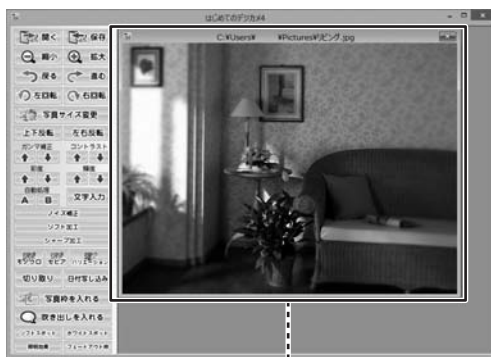
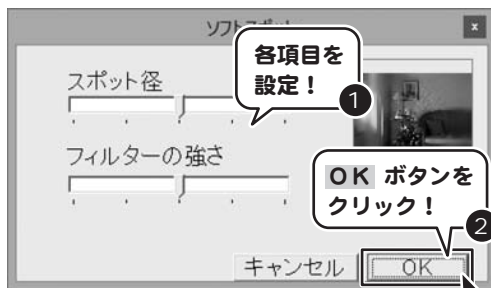


スポット径

スポットの範囲を調整します。

フィルター強度

スポットの効果の強さを設定します。



画像を加工する

ホワイトスポット

画像の周囲を白くぼかします。

ホワイトスポット ボタンをクリックすると、
ホワイトスポット画面が表示されます。
各項目を設定し、**OK** ボタンをクリックします。

ホワイトスポット画面

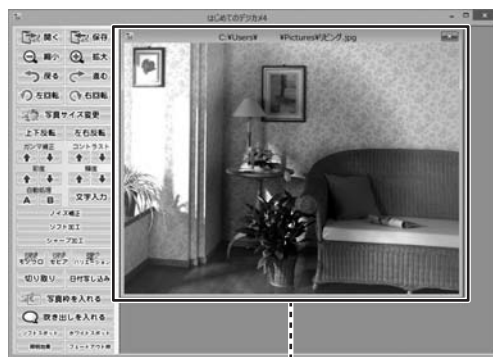
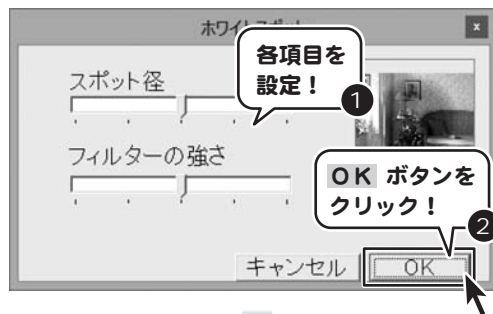


スポット径

スポットの範囲を調整します。

フィルター強度

スポットの効果の強さを設定します。



画像を加工する

照明効果

照明を当てたように加工します。

照明効果

ボタンをクリックすると、

照明効果画面が表示されます。

各項目を設定し、**OK** ボタンをクリックします。

照明効果画面



照明の種類

スポットライト

画像の中心に光が当たって、まわりが暗くなります。

回り込み

画像の中心は元の画像のままで、まわりが明るくなります。

光源中心 (X)

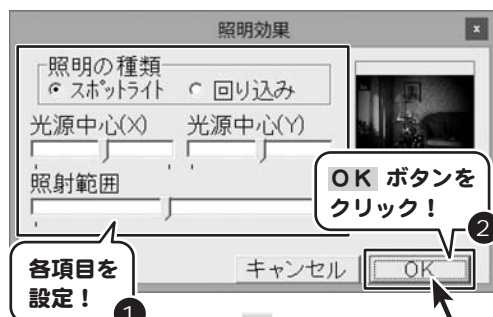
光源中心の横軸の位置を設定します。

光源中心 (Y)

光源中心の縦軸の位置を設定します。

照射範囲

光が当たる範囲を設定します。



画像を加工する

フェードアウト枠

外に向かって指定した色に変化するよう加工します。

フェードアウト枠 ボタンをクリックすると、
フェードアウト枠画面が表示されます。
各項目を設定し、**OK** ボタンをクリックします。

フェードアウト枠画面

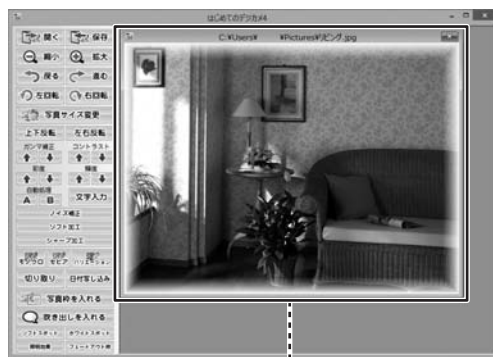
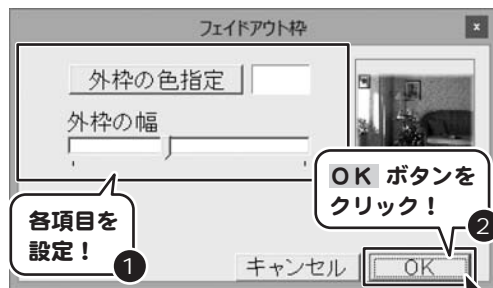


外枠の色指定

外枠の色指定 ボタンをクリックして、
外枠の色を設定します。

外枠の幅

外枠の幅を設定します。



画像を加工する

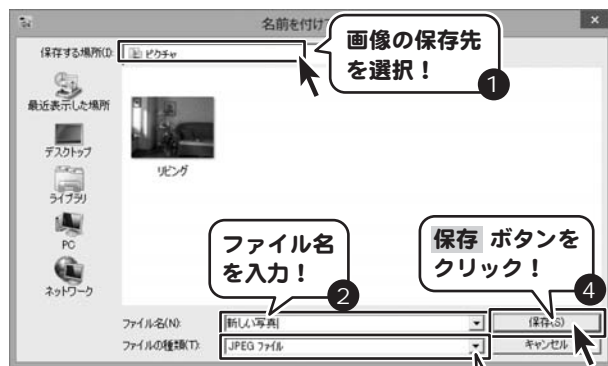
加工した画像を保存する



ボタンをクリックして名前を付けて保存画面を表示します。

画像を保存する場所を指定し、ファイル名を入力して、画像の種類を選択して、**保存** ボタンをクリックしてください。

※本ソフトで対応している画像形式は、JPEG、BMP、TIFFファイルのみとなります。
※加工前の画像と同じ名前で保存しますと、元の画像に上書きされ、元の画像データは消えてしまいます。



ファイルの種類を選択!

JPEG ファイル

JPEG ファイル

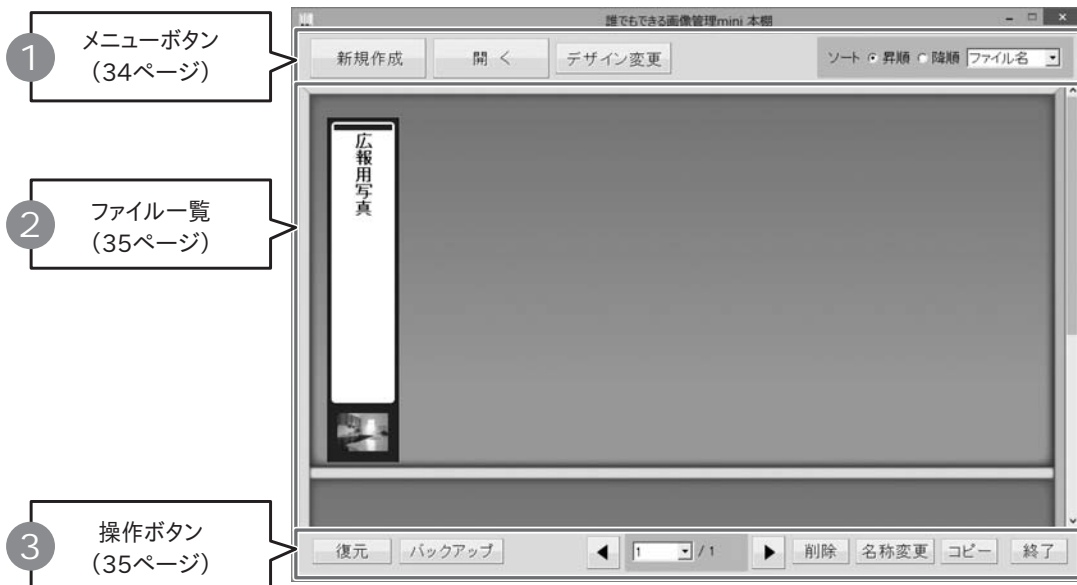
ビットマップファイル

TIFF ファイル

誰でもできる画像管理mini (画面・各部の説明)

本棚画面

「誰でもできる画像管理mini」を起動すると、下のような画面が表示されます。



1 メニューボタン

新規作成

本棚に新しいファイルを作成します。

開く

ファイル一覧で選択したファイルを開きます。

デザイン変更

選択したファイルの背表紙のデザインを選択します。

ソート 昇順 降順

ファイル一覧の並び順を選択します。

誰でもできる画像管理mini (画面・各部の説明)

2 ファイル一覧



背景紙の写真を削除する(H)
ファイルを削除する(D)
ファイルを複製する(C)
ファイル名を変更する(F)

右クリックメニュー
ファイルを右クリックすると表示されます。

保存されているファイルの一覧を表示します。
ファイルには登録されている写真1枚を背景紙として設定することができますほか、背景紙のデザインを選択することができます。
クリックして選択したファイルには赤い枠が表示されます。

表紙の写真を削除する

表紙に登録されている写真を削除します。
ファイルに登録されている写真は削除されません。

ファイルを削除する

右クリックしたファイルを削除します。

ファイルを複製する

右クリックしたファイルを複製します。

ファイル名を変更する

右クリックしたファイルの名前を変更します。

3 操作ボタン

復元

バックアップからファイルを復元します。



ファイル一覧のページを矢印ボタン、またはページを指定して移動します。

名称変更

選択したファイルの名前を変更します。

バックアップ

ファイルのバックアップを作成します。

削除

選択したファイルを削除します。

コピー

選択したファイルをコピーします。

終了

「誰でもできる画像管理mini」を終了します。

誰でもできる画像管理mini (画面・各部の説明)

写真一覧画面

1 メニューバー
(36ページ)

2 メニューボタン
(37ページ)

3 写真一覧
(38～39ページ)



1 メニューバー

ファイル(F)

画像を出力する(O)
印刷プレビュー(P)
本棚に戻る(R)

ファイルメニュー

画像を出力する

画像出力画面を表示して、選択した写真を保存場所を指定して出力します。

印刷プレビュー

印刷プレビュー画面を表示して、選択した写真を印刷します。

本棚に戻る

本棚画面に戻ります。

設定(C)

設定メニュー

設定

設定画面を表示します。

情報(V)

情報メニュー

情報

バージョン情報を表示します。

誰でもできる画像管理mini (画面・各部の説明)

2 メニューボタン



本棚画面に戻ります。
ファイルメニューの「本棚に戻る」と同様です。



印刷プレビュー画面を表示して、選択した写真を印刷します。
ファイルメニューの「印刷プレビュー」と同様です。



現在開いているファイルに登録されている写真の一覧を表示します。



フォルダーを選択して写真の一覧を表示します。



表示されている写真を並び替えます。



選択した写真の名前を一括で変更します。
ファイルを表示しているときに表示されます。



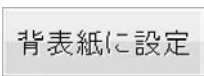
写真すべてを選択します。



写真一覧のページを矢印ボタン、
またはページを指定して移動します。



画像出力画面を表示して、選択した写真を
保存場所を指定して出力します。
ファイルメニューの「画像を出力する」と同様です。



選択した写真を本棚の背表紙に設定します。
表紙に設定するには予めファイルに写真
を取り込む必要があります。



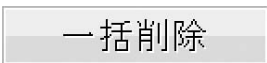
接続されたデジカメに保存されている写真の
一覧を表示します。



メモリーカードに保存されている写真の一覧を
表示します。



選択した写真をすべてファイルに取り込みます。
デジカメ、フォルダー、メモリーカード内の写真を
表示しているときに表示されます。



選択した写真を削除します。
ファイルを表示しているときに表示されます。

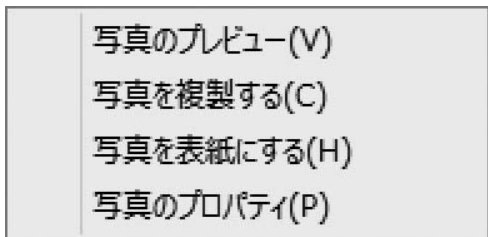


写真の選択を解除します。

誰でもできる画像管理mini (画面・各部の説明)

3 写真一覧

○フォトブック表示



右クリックメニュー

写真を右クリックすると表示されます。

ファイル名

写真を表示しているファイルの名前を表示します。



クリックして写真を選択します。

選択された写真は周囲に赤枠が表示されます。

削除

写真をファイルから削除します。

写真名

写真名を表示します。

変更

写真名変更画面を表示して写真名を変更します。

写真のプレビュー

右クリックした写真を大きく表示します。

写真を複製する

右クリックした写真を複製します。

写真を表紙にする

右クリックした写真をファイルの表紙に表示します。

写真のプロパティ

右クリックした写真の詳細な情報を表示します。

誰でもできる画像管理mini (画面・各部の説明)

○フォトブック表示



フォルダー名

写真を表示しているフォルダー名を表示します。



クリックして写真を選択します。

選択された写真は周囲に赤枠が表示されます。

写真ファイル名

写真名を表示します。

取込

写真をファイルに取込みます

写真のプレビュー(V)

写真のプロパティ(P)

右クリックメニュー

写真を右クリックすると表示されます。

写真のプレビュー

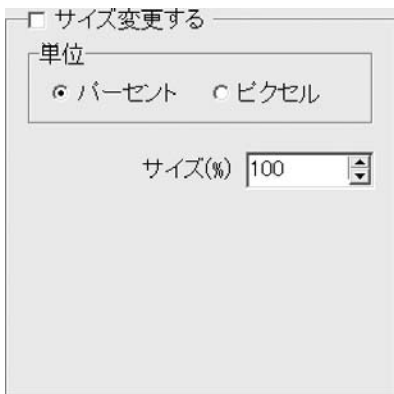
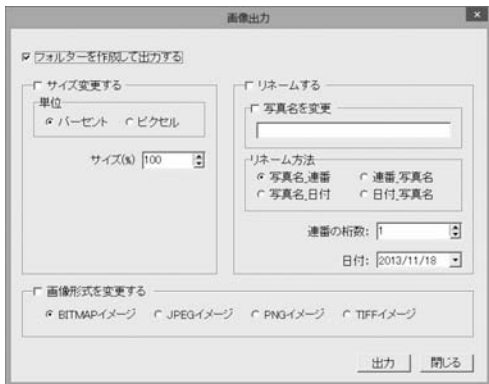
右クリックした写真を大きく表示します。

写真のプロパティ

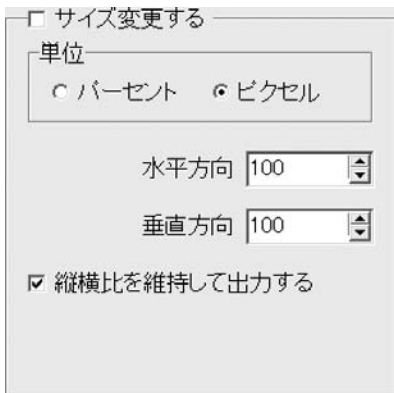
右クリックした写真の詳細な情報を表示します。

誰でもできる画像管理mini (画面・各部の説明)

画像出力画面



サイズ変更：パーセント



サイズ変更：ピクセル

フォルダーを作成して出力する

チェックを入れると、指定した保存先にフォルダーを作成して画像を出力します。

サイズ変更する

単位

写真のサイズ変更をする単位をパーセントとピクセルから選択します。

サイズ (%)

変更するサイズをパーセントで設定します。

単位でパーセントを選択したときに表示されます。

水平方向

横幅のサイズをピクセルで設定します。

単位でピクセルを選択したときに表示されます。

垂直方向

高さのサイズをピクセルで設定します。

単位でピクセルを選択したときに表示されます。

縦横比を維持して出力する

チェックを入れると、写真のサイズを変更する際に縦横比が変わらないように変更されます。

単位でピクセルを選択したときに表示されます。

リネームする

写真名を変更

チェックを入れると、入力された写真名に名前を変更することができます。

リネーム方法

写真名を変更するパターンを4種類から選択することができます。

連番の桁数

写真名に連番を使用する場合の桁数を設定します。

日付

写真名に日付を使用する場合の日付を設定します。

画像形式を変更する

チェックを入れると、選択された画像形式に変換して出力されます。

出力

設定を終了して、画像を出力します。

閉じる

画像を出力せずに、画像出力画面を閉じます。

誰でもできる画像管理mini (画面・各部の説明)

印刷プレビュー画面



写真名を表示

チェックが入っていると、写真名を印刷します。

フチなしで印刷する

チェックが入っていると、用紙一杯に写真を印刷します。
写真の縦横比によっては画像の両端が一部カットされます。

1 / 2

現在表示しているページとページ数を表示します。

▼をクリックして表示するページを選択できます。

前のページ

前のページを表示します。

次のページ

次のページを表示します。

用紙の向き

用紙の向きを縦と横から選択します。

用紙

用紙サイズを A4 / B5 / ハガキ / L判 / L2判 から
選択します。

サムネイル印刷

チェックが入っていると、一枚の用紙に複数の写真を
印刷します。

2 分割

▼をクリックして、一枚の用紙に印刷する写真の枚数を
選択することができます。

サムネイル印刷にチェックが入っているときに有効になります。

印刷位置調整

印刷位置がずれる場合に左上からの位置を調整することが
できます。

部数

印刷する部数を設定します。

印刷設定

プリンターの設定を行います。

印刷

設定を終了して、印刷を開始します。

閉じる

印刷をしないで、印刷プレビュー画面を閉じます。

誰でもできる画像管理mini (画面・各部の説明)

リネーム画面



写真名を変更

チェックを入れると、入力された写真名に名前を変更することができます。

リネーム方法

写真名を変更するパターンを4種類から選択することができます。

連番の桁数

写真名に連番を使用する場合の桁数を設定します。

日付

写真名に日付を使用する場合の日付を設定します。

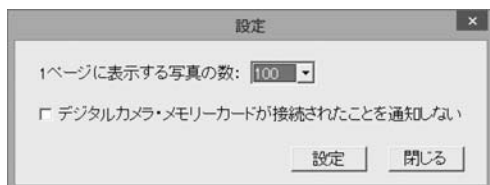
実行

設定を終了して、写真名を変更します。

閉じる

写真名を変更せずに、リネーム画面を閉じます。

設定画面



1ページに表示する写真の数

▼をクリックして、メイン画面で表示する写真の数を選択します。

デジタルカメラ・メモリーカードが接続されたことを通知しない

チェックが入っていると、デジタルカメラ・メモリーカードが接続されても通知画面を表示しません。

設定

設定を保存して、設定画面を閉じます。

閉じる

設定を変更せずに、設定画面を閉じます。

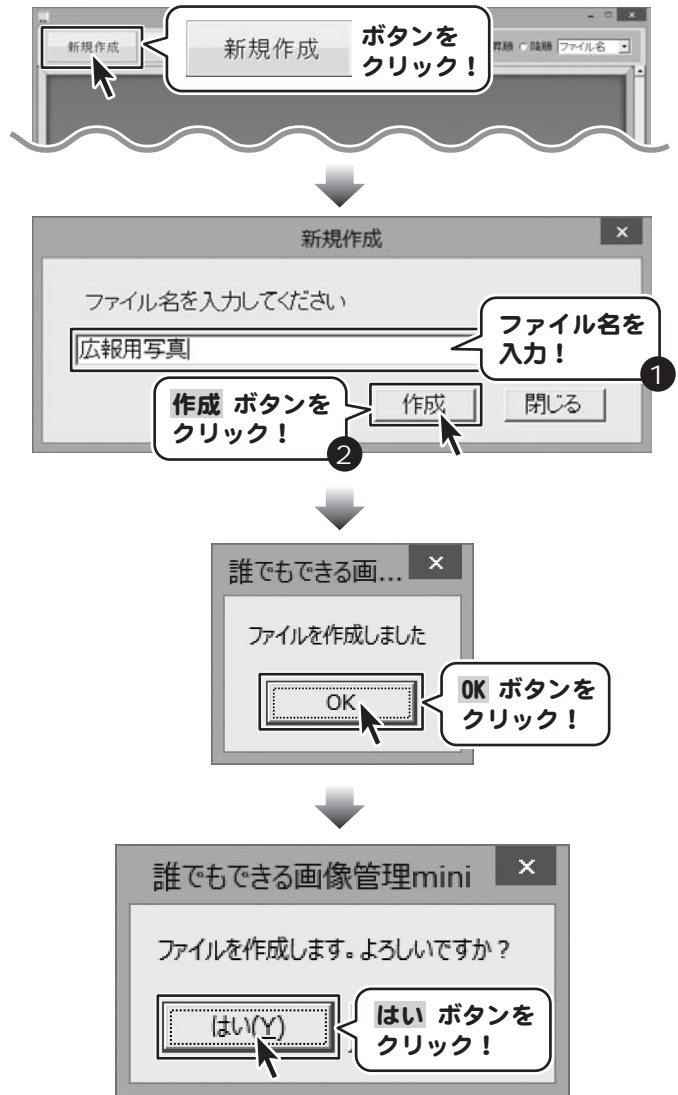
誰でもできる画像管理mini (写真を管理する)

ファイルを作成する

新規作成 ボタンをクリックして、新規作成画面を表示します。

新規作成画面が表示されましたら、ファイル名を入力して、**作成** ボタンをクリックします。

確認画面が表示されますので、**はい** ボタンをクリックして、**OK** ボタンをクリックしますと作成したファイルが表示されます。



誰でもできる画像管理mini (写真を管理する)

ファイルを開く

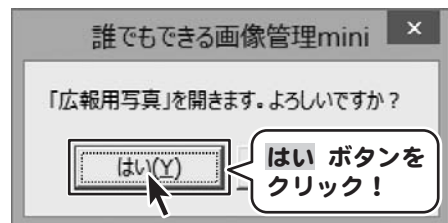
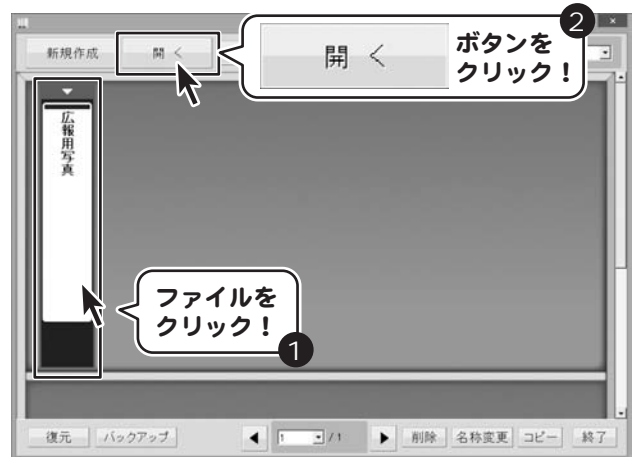
写真を管理するファイルをクリックして選択し、

開 < ボタンを

クリックします。

確認画面が表示されますので、

はい ボタンをクリックしますと、選択した
ファイルが開かれ、内容が表示されます。



誰でもできる画像管理mini (写真を管理する)

ファイルに写真を取り込む

1 写真が保存されているフォルダーを表示します

ファイルが開かれましたら、

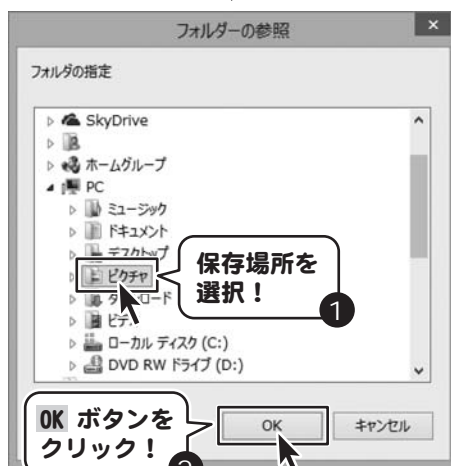
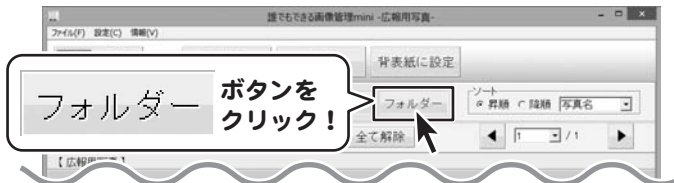
フォルダー ボタンをクリックします。
フォルダーの参照画面が表示されますので、
写真が保存されているフォルダーを
クリックして選択し、**OK** ボタンを
クリックしますと、選択したフォルダーに
保存されている写真が表示されます。

memo

デジカメ、メモリーカードから 写真を取り込むには

デジカメやメモリーカードに保存されている
写真を取り込むには、デジカメや
メモリーカードをPCに接続し、**デジカメ**
または **メモリーカード** ボタンをクリックします。

※一部ソフト側で対応できない接続機器も
ございますのでご注意ください。
DCF(Design rule for Camera File
system)規格以外のデジタルカメラ等



誰でもできる画像管理mini (写真を管理する)

2 写真をファイルに取り込みます

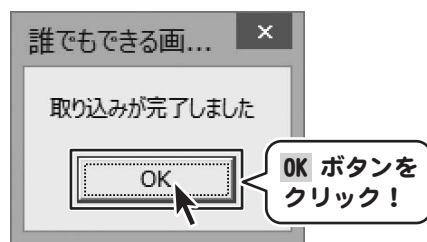
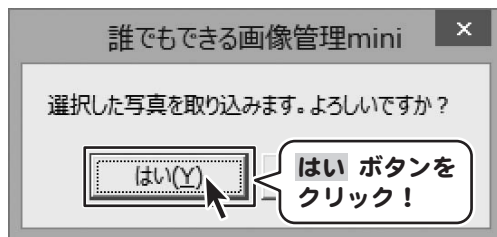
写真一覧に写真が表示されましたら、取り込みたい写真の口をクリックして写真を選択します。

選択された写真は周囲に赤い枠が表示されます。

写真が選択できたら、

選択した写真を取り込む ボタンをクリックします。

確認画面が表示されますので、はい ボタンをクリックし、OK ボタンをクリックしますと、選択した写真がファイルに取り込まれます。



全ての写真を選択する

ファイルやフォルダーに保存されている写真を全て選択するには、**全て選択** ボタンをクリックします。

複数ページに渡って写真が保存されている場合でも全ての写真を選択することができます。



誰でもできる画像管理mini (写真を管理する)

ファイルに取り込んだ写真は、

ファイル ボタンをクリックして、
ファイルの内容を表示すると見ることができます。



取り込んだ写真が表示されました

誰でもできる画像管理mini (写真を管理する)

ファイルに取り込んだ写真の名前を一括変更する

1 名前を変更する写真を選択します

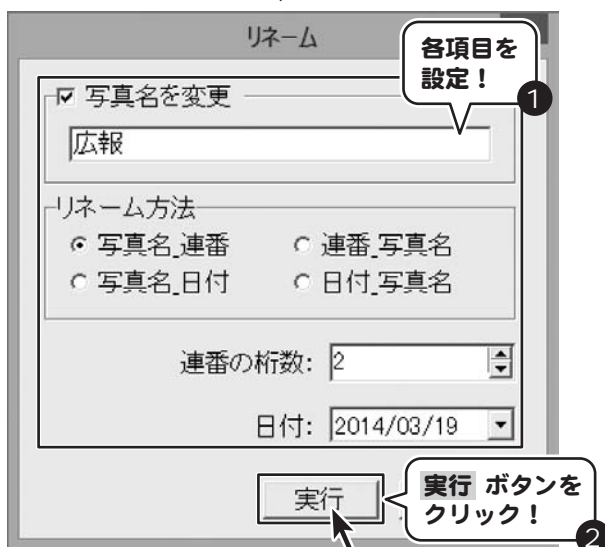
ファイルを開いて、取込まれている写真を表示できましたら、名前を変更したい写真の□をクリックして写真を選択します。選択された写真は周囲に赤い枠が表示されます。



2 リネームの設定をして、名前を変更します

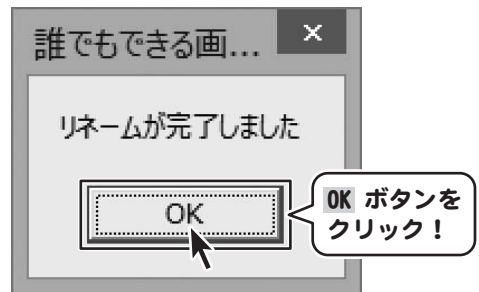
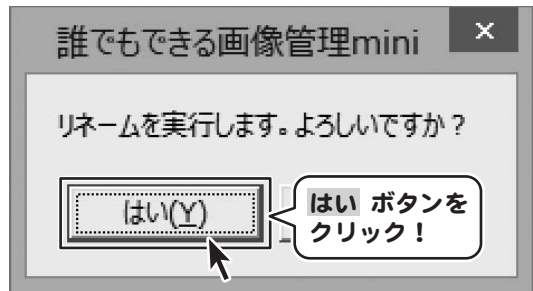
写真が選択できましたら、**一括名前変更** ボタンをクリックします。リネーム画面が表示されますので、各項目を設定します。

設定ができましたら、**実行** ボタンをクリックします。



誰でもできる画像管理mini (写真を管理する)

確認画面が表示されますので、
はい ボタンをクリックし、OK ボタンを
クリックしますと選択した写真の写真名が
変更されます。



写真の写真名が変更されました

誰でもできる画像管理mini (写真を管理する)

写真を印刷する

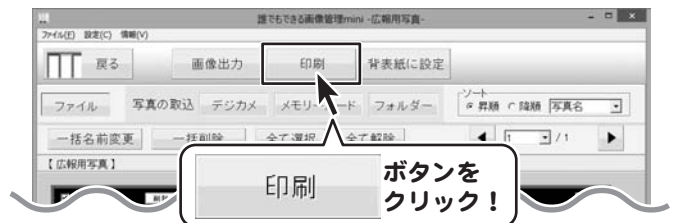
1 印刷する写真を選択します

ファイルを開いて、取り込まれている写真を表示できましたら、印刷したい写真の□をクリックして写真を選択します。選択された写真は周囲に赤い枠が表示されます。



2 印刷の設定をします

写真が選択できましたら、**印刷** ボタンをクリックします。印刷プレビュー画面が表示されますので、各項目を設定します。

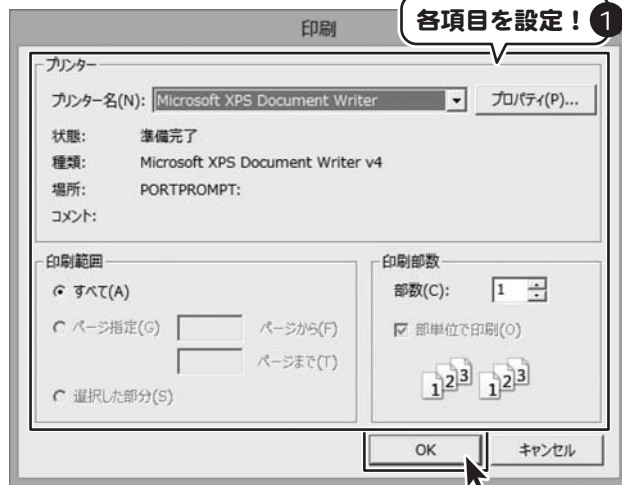


誰でもできる画像管理mini (写真を管理する)

3 印刷をします

印刷の設定ができましたら、**印刷** ボタンをクリックします。

プリンターの設定画面が表示されますので、各項目を設定して、**OK** ボタンをクリックしますと、印刷が開始されます。



OK ボタンをクリック!

誰でもできる画像管理mini (写真を管理する)

ファイルのバックアップを作成する

バックアップを作成するには、**バックアップ** ボタンをクリックします。

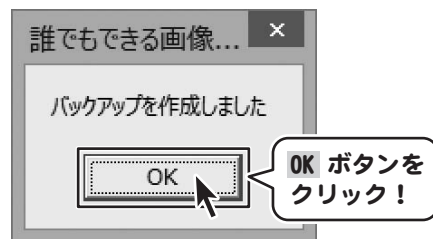
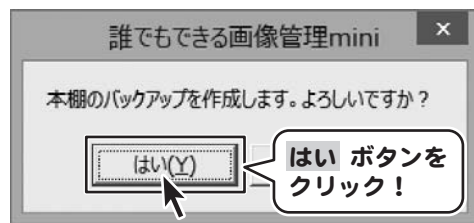
フォルダの参照画面が表示されますので、バックアップの保存先を選んで、**OK** ボタンをクリックします。確認画面が表示されますので、**はい** ボタンをクリックしますと、バックアップが作成されます。

memo



バックアップの保存場所

作成したバックアップはUSBメモリー等に保存しておく、PCを買い換えた際などのデータ移動などにも使用することができます、便利です。



誰でもできる画像管理mini (写真を管理する)

バックアップからファイルを復元する

バックアップから復元するには、**復元** ボタンをクリックします。

フォルダーの参照画面が表示されますので、バックアップの保存場所を選んで、**OK** ボタンをクリックします。確認画面が表示されますので、**はい** ボタンをクリックして、**OK** ボタンをクリックしますと、バックアップからファイルが復元されます。

※バックアップを復元すると、ソフト上に現在保存されている本棚のデータが失われ、バックアップの内容に上書きされますので、ご注意ください。



よくあるお問い合わせ

インストール・起動について

Q：インストールができない

A：以下の項目をご確認ください。

- ウイルス対策などのソフトが起動していないか。 ○HDD(ハードディスク)の空き容量は十分にあるか。
- 管理者権限でログインしているか。 ○Windowsを最新の状態にアップデートしてあるか。

**Q：管理者権限を持っていないユーザーアカウントでパソコンを起動し、インストールしようとする
「続行するには管理者アカウントのパスワードを入力して、[OK]をクリックしてください。」
(Vista/7/8/8.1)「インストールプログラムにはディレクトリ～にアクセスする権限がありません。
インストールを継続できません。管理者としてログインするか、またはシステム 管理者に
お問い合わせください。」(XP)と表示されてインストールができません**

A：本ソフトをご利用の際には管理者権限を持ったユーザーアカウント上でご利用ください。

Q：完全アンインストールの方法を教えてください

A：OSごとに次の手順で行ってください。

【Windows XPの場合】

1. 「アンインストール方法(6ページ)」より、アンインストール作業を行います。
2. マイコンピュータ→Cドライブ→Documents and Settings→All Users→Application Data(※)→IRT→daredemo_album→albumsフォルダーを削除します。
3. マイコンピュータ→Cドライブ→Documents and Settings→All Users→Application Data(※)→IRT→DarePhotoManagement_miniフォルダーを削除します。

【Windows Vista, 7の場合】

1. 「アンインストール方法(6ページ)」より、アンインストール作業を行います。
2. コンピューター (Windows Vistaは[コンピュータ])→Cドライブ→ProgramData(※)→IRT→daredemo_album→albumsフォルダーを削除します。
3. コンピューター (Windows Vistaは[コンピュータ])→Cドライブ→ProgramData(※)→IRT→DarePhotoManagement_miniフォルダーを削除します。

【Windows 8, 8.1の場合】

1. 「アンインストール方法(6ページ)」より、アンインストール作業を行います。
2. スタート画面→デスクトップ→キーボードのWindowsキーを押した状態で「Eキー」を押す→Cドライブ→ProgramData(※)→IRT→daredemo_album→albumsフォルダーを削除します。
3. スタート画面→デスクトップ→キーボードのWindowsキーを押した状態で「Eキー」を押す→Cドライブ→ProgramData(※)→IRT→DarePhotoManagement_miniフォルダーを削除します。

※初期設定では隠しフォルダーになっている為、表示されていない場合があります。

隠しフォルダーの表示方法

【Windows XPの場合】

コントロールパネル→[フォルダオプション]→[表示]タブ→詳細設定:ファイルとフォルダーの表示[隠しファイル、隠しフォルダー、および隠しドライブを表示する]を選択→[適用]→[OK]をクリック

【Windows Vistaの場合】

コントロールパネル→[フォルダオプション]→[表示]タブ→詳細設定:ファイルとフォルダの表示[全てのファイルとフォルダを表示する]を選択→[適用]→[OK]をクリック

【Windows 7の場合】

コントロールパネル→[フォルダオプション]→[表示]タブ→詳細設定:ファイルとフォルダの表示[全てのファイルとフォルダを表示する]を選択→[適用]→[OK]をクリック

【Windows 8, 8.1の場合】

設定→コントロールパネル→[デスクトップのカスタマイズ]→[フォルダオプション]→[表示]タブ→詳細設定:隠しファイル、隠しフォルダー、および隠しドライブを表示する]を選択→[適用]→[OK]をクリック

よくあるお問い合わせ

操作について [はじめてのデジカメ4]

Q：ソフトスポットの効果をかける際、プレビューで表示されている内容と実際に加工処理を行った内容が大幅に異なっている

A：加工対象となっている画像が大きい場合に、見た目が変わってしまう場合があります。繰り返し処理を行っていただくことで対処可能です。

Q：「戻す」で途中でしか戻らないんだけど、何回前の段階まで戻れるの？

A：5回前の段階まで戻ることができます。

Q：画像に絵を追加したい

A：本ソフトには、画像を合成する機能、絵を描く機能はありません。

Q：日付や文字を好きな位置に移動できますか？

A：日付や文字の位置は固定となっております。

Q：シャープ加工を複数回実行し、同じ回数ソフト加工を行ったら元の画像より汚くなったのですが

A：加工を行った段階で別の画像となっているため反対の処理を行っても元の画像には戻りません。戻すボタンで処理を取り消してください。

Q：画像に日付を入れましたが別の日付も入れたいので、日付を消したいのですが

A：日付を入れた時点で画像として保存されているため消すことはできません。戻すボタンで処理を取り消し、再度、日付を入れてください。

Q：日付の形式を変更できますか？

A：標準の形式(例:2013/12/24)以外に変更することはできません。

操作について [誰でもできる画像管理mini]

Q：作成できる「ファイル」の数に制限はありますか？

A：作成できる数に制限はありません。

Q：対応している画像形式は？

A：読込はJPEG / BMP / PNG / TIFF、
保存はJPEG / BMP / PNG / TIFFになります。

Q：デジタルカメラを接続しても認識されません

A：デジタルカメラがリムーバブル接続でない場合は認識されません。
メモリーカードを取り出し、カードリーダー等に入れてパソコンと接続してください。

Q：ファイルに設定した背表紙を削除したい

A：本棚から背表紙を削除したいファイルを右クリックし、
「背表紙の写真を削除する」をクリックすると削除できます。

Q：ファイル内の写真を複製したい

A：写真を右クリックし、「写真を複製する」をクリックすることで選択した写真を複製することができます。

よくあるお問い合わせ

Q：ファイル内で行った作業を元に戻すことはできますか？

A：ファイル内で行った作業を元に戻すことはできません。
作業する前にファイルをバックアップ、又は複製することをおすすめします。

Q：印刷ができない。

A：最初に写真を本ソフトに取り込む必要がございます。
取り込み後に写真を選択して印刷することができます。
取り込むには「デジカメ」「メモリカード」「フォルダー」から写真の保存先を選択し、
写真を選択して「選択した写真を取り込む」をクリックします。

Q：日付を印刷できますか？

A：写真の日付情報を印刷することはできません。

Q：複数枚一緒に印刷したいが、ファイル名の文字サイズは小さくできないか？

A：文字サイズは小さくすることができません。
文字の長さによっては途切れることがあります。

データについて(保存・開くなど)

Q：対応している画像形式は何ですか？

A：対応している画像データ形式は、下記の通りです。

「はじめてのデジカメ4」

読込:JPEG / BMP / TIFF 書込:JPEG / BMP / TIFF

「誰でもできる画像管理mini」

読込:JPEG / BMP / PNG / TIFF 書込:JPEG / BMP / PNG / TIFF

Q：JPEGの画像が読み込めない

A：プログレッシブJPEGの可能性があります。
本ソフトはプログレッシブJPEGには対応していません。

Q：画像ファイルを開こうとすると、エラーメッセージが出て開けない

A：画像データが破損してしまっているか、対応していない形式である可能性があります。

Q：画像をどこに保存したかわからなくなってしまったので、検索したい

A：本ソフトには検索機能はありません。Windowsの検索機能などで検索を行ってください。

Q：CDに保存してある画像を編集して再度CDに保存することはできますか？

A：CDに保存してある画像をパソコン内へ保存してから本ソフトに取り込みをしてください。
また、画像出力したものをCDに書き込むことは可能ですが、本ソフトはCDに保存する機能を備えておりません。

よくあるお問い合わせ

印刷について

Q：印刷ができません。

A：以下の項目をご確認ください。

- プリンタードライバー（プリンターを動かす為のソフト）が最新のものではない
- インクやトナー等が切れている、又はインクやトナー等の噴出し口などが目詰まりしている
- モノクロ設定になっている
- プリンターの設定が変更されている（用紙や拡大縮小など）
- プリンターの正しい位置に、用紙をセットしていない
- プリンターの電源が入っていない、ケーブルの接続が不十分になっている
- パソコン自体がプリンターを認識していない

プリンターそのものに関するお問い合わせは、プリンターのメーカー様へお尋ねください。
一部のプリンターでは印刷する際の倍率などを設定することができるものもあり、その設定によってはデータを正常に印刷できない場合があります。

例：プリンター側の倍率が88%に設定されている→

印刷データ自体も88%のサイズに縮小されて印刷が行なわれます。
パソコンとプリンター等周辺機器の組み合わせや環境、設定、また一部のプリンター（※）では、正常に印刷を行うことができない場合があります。

※複合機や業務用プリンター等印刷の際はプレビュー画面などで確認を行い、最初はテスト用紙などをご用意の上、試し印刷を行ってから各種用紙に印刷することをお勧めいたします。

その他

Q：画面の端が切れて表示される

A：解像度の設定を動作環境を満たす設定に変更してください。

【Windows XPの場合】

1. デスクトップ画面の何も無い所を右クリックします。
2. 「プロパティ」をクリックし、設定タブをクリックします。
3. 画面の解像度のバーを動かし、1280×1024以上に設定します。
4. 「OK」をクリックすれば設定完了です。

【Windows Vistaの場合】

1. デスクトップ画面の何も無い所を右クリックします。
2. 「個人設定」をクリックし、画面の設定をクリックします。
3. 解像度を1280×1024以上に設定し「OK」をクリックで設定完了です。

【Windows 7の場合】

1. スタートメニューより「コントロールパネル」をクリックします。
2. 「デスクトップのカスタマイズ」をクリックし、「画面の解像度の調整」をクリックします。
3. 解像度を1280×1024以上に設定し「OK」をクリックで設定完了です。
※機種によっては推奨解像度が表示できないものもあります。

【Windows 7、8、8.1の場合】

1. スタートメニューより「コントロールパネル」をクリックします。
2. 「デスクトップのカスタマイズ」をクリックし、「画面の解像度の調整」をクリックします。
3. 解像度を1280×1024以上に設定し「OK」をクリックで設定完了です。
※機種によっては推奨解像度が表示できないものもあります。

よくあるお問い合わせ

Q：本ソフトを他のパソコンと同時に使うことはできるの？

A：ネットワーク経由や、他のパソコンのデータとの同期はできません。
本ソフトはインストールを行ったパソコン上でご使用ください。

Q：入力した文字が文字化けしてしまう

A：ご利用パソコンの言語設定をご確認ください。また併せて日付の設定もご確認ください。

Q：ボタンが見えなくなってしまう クリックしても反応しない

A：お使いのパソコンのDPI設定が標準以外(96DPI以外)に変更されている可能性があります。
以下の手順にてDPI設定を変更してください。

【Windows XPの場合】

1. デスクトップ画面の何も無い所を右クリックします。
2. 「プロパティ」を左クリックし、「設定」タブをクリックします。
3. 「詳細設定」をクリックし、「全般」タブの「DPI設定」を「96DPI」に設定します。
4. 「OK」をクリックし、パソコンを再起動すれば設定完了です。

【Windows Vistaの場合】

1. デスクトップ画面の何も無い所を右クリックします。
2. 「個人設定」を左クリックし、「フォントサイズ(DPI)の調整」をクリックします。
3. 「あなたの許可が必要です」と許可を求められますので「続行」をクリックします。
4. 「規定のスケール(96DPI)」にチェックを付け、「OK」をクリックします。
5. パソコンが自動的に再起動されますので、再起動したら設定完了です。

【Windows 7、8、8.1の場合】

1. スタートメニューより「コントロールパネル」をクリックします。
2. 「デスクトップのカスタマイズ」をクリックし、「テキストやその他の項目の大きさを
変更します」をクリックします。
3. 小-100%(規定)にチェックを入れ「適用」をクリックします。
4. 「これらの変更を適用するには、コンピューターからログオフする必要があります。」
と確認を求められますので、「今すぐログオフ」をクリックします。
5. パソコンからログオフされますので、再度ログインすると設定完了です。

よくあるお問い合わせ

Q：「2014 ****」は日付ではありません…というエラーメッセージが表示される

A：Windowsの日付形式の設定が標準のもの以外になっているとアプリケーションソフトが正常に動作(表示等)がされない場合があります。以下の手順で設定をご確認の上、標準の設定にて本ソフトをご使用ください。

【Windows XPの場合】

1. 本ソフトを含め、起動している全てのソフトを終了させます。
2. スタートメニューより「コントロールパネル」をクリックします。
3. 「日付・時刻・地域と言語のオプション」→「地域と言語のオプション」をクリックします。
4. 「地域オプション」タブを選択して、「日本語」に設定されていることを確認後、「カスタマイズ」をクリックします。
5. 「日付」タブをクリックして、表示されている設定項目を以下の通りに変更します。
「カレンダーの種類」 西暦(日本語)
「短い形式」 短い形式(S) yyyy/MM/dd
区切り記号 /
「長い形式」 長い形式(L) yyyy'年'M'月'd'日'

6. 「適用」→「OK」の順にクリックし、パソコンを再起動させます。

【Windows Vistaの場合】

1. 本ソフトを含め、起動している全てのソフトを終了させます。
2. スタートメニューより「コントロールパネル」をクリックします。
3. 「時計・言語・および地域」→「地域と言語のオプション」をクリックします。
4. 「形式」を選択して、「日本語」に設定されていることを確認後、「この形式のカスタマイズ」をクリックします。
5. 「日付」をクリックして、表示されている設定項目を以下の通りに変更します。
「データ形式」 短い形式(S) yyyy/MM/dd
長い形式(L) yyyy'年'M'月'd'日'
「カレンダーの種類」 西暦(日本語)

6. 「適用」→「OK」の順にクリックし、パソコンを再起動させます。

【Windows 7の場合】

1. 本ソフトを含め、起動している全てのソフトを終了させます。
2. スタートメニューより「コントロールパネル」をクリックします。
3. 「時計・言語・および地域」→「地域と言語」をクリックします。
4. 「形式」タブを選択して、「Japanese(Japan)」に設定されていることを確認後、「追加の設定」をクリックします。
5. 「日付」タブをクリックして、表示されている設定項目を以下の通りに変更します。
「データ形式」 短い形式(S) yyyy/MM/dd
長い形式(L) yyyy'年'M'月'd'日'
「カレンダーの種類」 西暦(日本語)

6. 「適用」→「OK」の順にクリックし、パソコンを再起動させます。

【Windows 8、8.1の場合】

1. 本ソフトを含め、起動している全てのソフトを終了させます。
2. マウスポインタを右下の角に移動し、設定ボタンをクリックします。
3. 右側に設定画面が表示されましたら「コントロールパネル」をクリックします。
4. 「時計、言語および地域」→「地域」をクリックします。
5. 言語が「日本語」に設定されていることを確認後、「形式」タブを選択して「追加の設定」をクリックします。
6. 「日付」タブをクリックして、表示されている設定項目を以下の通りに変更します。
「データ形式」 短い形式(S) yyyy/MM/dd
長い形式(L) yyyy'年'M'月'd'日'
「カレンダー」 西暦(日本語)

7. 「適用」→「OK」の順にクリックし、パソコンを再起動させます。

Windows OSやパソコン本体・プリンターなどの周辺機器に関する詳細は、各メーカー様へお問い合わせください。弊社では一切の責任を負いかねます。

お問い合わせ窓口

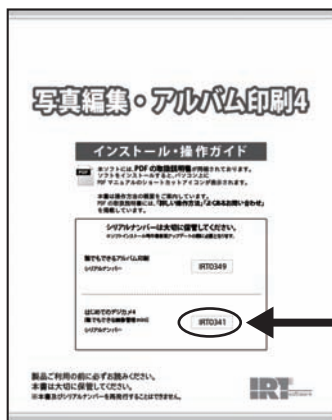
本ソフトに関する、ご質問・ご不明な点などございましたら、パソコンの状況など具体例を参考に出来るだけ詳しく書いていただき、メール・電話・FAX等でユーザーサポートまでご連絡ください。

○ソフトのタイトル・バージョン

例:写真編集・アルバム印刷4の「はじめてのデジカメ4」など

○ソフトのシリアルナンバー

冊子の「インストール・操作ガイド」に貼付されています。



シリアルナンバーシール
貼付場所

○ソフトをお使いになられているパソコンの環境

・OS及びバージョン

例:Windows 8.1

Windows Updateでの最終更新日〇〇年〇月〇日

・ブラウザのバージョン

例:Internet Explorer 11

・パソコンの仕様

例:SONY XXXX-XXX-XX

PentiumIII 1GHz HDD 500GB Memory 2GB

・プリンターなど接続機器の詳細

例:プリンター EPSONのXXXX(型番)を直接ケーブルで接続している
インクジェットプリンター、ドライバーソフトは更新済み

○お問合せ内容

例:~の操作を行ったら、~というメッセージがでてソフトが動かなくなった

□□□部分の操作について教えてほしい…etc

○お名前

○ご連絡先など

※メールの場合、お客様のメールサーバーのドメイン拒否設定により、

弊社からのメールが受信されない場合がありますので、その際は設定をご確認ください。

お問い合わせ窓口



ご質問・ご不明な点がございましたら、サポート専用番号へご連絡ください。コンピューターのスペックや周辺機器などの状況を詳しくお調べの上、お伝えください。

メールでのお問い合わせ

E-mail info@irtnet.jp

サポート時間：10:00～17:30（土・日、祭日を除く）

※通信料はお客様負担となります。

お電話・FAXでのお問い合わせ

TEL 050-3538-6703

FAX 050-3538-6704

サポート時間：10:00～17:30（土・日、祭日を除く）

※通信料はお客様負担となります。

IRTホームページ

URL <http://irtnet.jp/>

ホームページでは、**ソフトウェアの最新情報、アップデート情報**をお知らせしております。最新版のソフトウェアをダウンロードしてお使いいただけます。

■ご注意

お客様よりいただいたお問合せに返信できない現象が多発しております。

FAX及びe-mailでのお問合せの際には、ご連絡先を正確に明記の上、サポートまでお送りくださいますよう宜しくお願い申し上げます。

また、お問い合わせいただく前に、プリンター等の設定などを今一度ご確認ください。

時間帯等によっては、混雑等により一時的に電話が繋がりにくい場合があります。

その際はお手数ですが、時間をずらしておかけ直してください。



株式会社アイアールティー